

Speelruimteplan

Gemeente Bloemendaal



Maart 2021

Inleiding	03
Onderzoeksbevindingen	06
Beleidsambities	08
Verbetermogelijkheden	10
Conclusie en aanbevelingen voor uitvoering	13
Verbeterkaarten	14
Bijlage 1- voorbeelden van speelgroen	18
Bijlage 2- voorbeelden van speelpleintjes	19

Colofon

Titel
Opdrachtgever
Opdrachtnemer

Speelruimteplan
Gemeente Bloemendaal
Speelplan BV
Transistorstraat 53b
1322 CK Almere
036 5236127
www.speelplan.nl



Tekst & onderzoek
Datum

Arie Stobbe en Willem de Bruijne
Maart 2021



Speeltuyn Duinweide in Vogelenzang

Aanleiding en positionering

Dit is het nieuwe speelruimteplan van de gemeente Bloemendaal. Een speelruimteplan waarin wordt beschreven hoe het gaat met de huidige mogelijkheden om te spelen en bewegen in de openbare ruimte en hoe dit kan worden verbeterd. Dit is een buitengewoon belangrijk thema. Goede speelruimte draagt namelijk bij aan tal van ontwikkelingen die van grote waarde zijn voor een gemeente en haar inwoners:

- Voor kinderen is een goede openbare speelruimte van belang voor hun motorische, zintuigelijke, sociale, creatieve en emotionele ontwikkeling. Tijdens het buitenspelen komen kinderen in nieuwe situaties terecht, kunnen ze vooral doen waar ze zelf zin in hebben of mogen ze juist regels maken voor zelfbedachte spelletjes. Er zijn buiten veel meer lichamelijke uitdagingen en zintuigelijke prikkels (geuren, geluiden, zicht, tastzin).
- Kinderen die veel (zelfstandig) buitenspelen leren zodoende samen te spelen, uitdagingen aan te gaan, teleurstellingen te verwerken, maar ook grenzen te verleggen en hun fantasie vorm te geven. Ze moeten problemen oplossen, (motorisch én sociaal) en leren, door te ontdekken, hun eigen buurt goed kennen (vriendjes, geheime plekken, leuke bestemmingen en activiteiten). Deze vaardigheden zijn later weer ontzettend handig.
- Openbare speelplekken zijn belangrijke plekken voor ontmoeting. Tussen kinderen, maar bij de juiste inrichting ook tussen volwassenen (ouders, grootouders, overige bewoners). Met name voor kinderen met een handicap zijn goede plekken waarbij ze vriendjes kunnen maken in de eigen woonomgeving, onzettend belangrijk.
- Aantrekkelijke speelruimte stimuleert beweging (beweegvriendelijke omgeving), draagt bij aan de sociale cohesie in de buurt (ontmoetingen, samen spelen) en vergroot, wederom bij de juiste inrichting, de leefbaarheid en klimaatbestendigheid van een buurt.

Belangrijke thema's vragen om een duidelijk plan en regelmatig een peilmoment om te kijken of de huidige situatie voldoet of wellicht moet worden bijgesteld. Het oude plan stamt uit 2011 (Prioriteitenplan Speelplaatsen) en is toe aan actualisatie. In opdracht van de gemeente Bloemendaal heeft bureau Speelplan in het najaar van 2020 daarom onderzoek gedaan naar de huidige openbare speelruimte (peilmoment) en op basis daarvan een onderzoeksrapportage en, als afgeleide daarop, dit speelruimteplan opgesteld.

Het speelruimteplan is een actualisatie van het Prioriteitenplan Speelplaatsen en sluit aan op de Omgevingsvisie Bloemendaal (van A tot Z). Met het speelruimteplan beogen we een bijdrage te leveren aan een gezondere, beweegvriendelijke en inclusieve openbare ruimte.

Opzet speelruimteplan en scope

Het speelruimteplan is een verwerking van de bevindingen uit het onderzoekstraject. De onderzoeksrapportage is als losse bijlage toegevoegd en beschrijft niet alleen de huidige situatie, maar geeft ook een beoordeling van elke speelplek op een set van thema's. Daarmee is het onderzoeksrapport ook een naslagwerk voor (toekomstige) herinrichtingen.

Het onderzoek richtte zich op de huidige **35 formele speelplekken** die in het beheer zijn van de gemeente Bloemendaal. Dit zijn speelplekjes met een schommel en glijbaan, maar ook trapveldjes, skatebanen en basketbalpleintjes. Ook is gekeken naar de bespeelbaarheid van de openbare ruimte zelf (functionele waarde van het groen en de mogelijkheden om te spelen op straat). In de toelichting op het onderzoek vanaf pagina 5 wordt het belang van deze **vrije speelruimte** nader toegelicht. Sportvoorzieningen bij sportverenigingen, de meeste schoolpleinen, speeltuinen zonder vrije entree (zoals Lineaushof) en speelplekken in beheer van een externe organisatie of particulieren zijn buiten beschouwing gelaten. Deze plekken zijn echter wel meegenomen in het kaartmateriaal om een indruk te geven van de speelmogelijkheden in de verschillende kernen.

Het speelruimteplan beschrijft naast de onderzoeksmethode en belangrijkste bevindingen ook de ambities en kaders voor de speelruimte en, daaruit voortvloeiend, verbetermogelijkheden en aanbevelingen voor uitvoering.

Doel en werkwijze

De informatie voor het speelruimteplan is verzameld tijdens een rondgang door de kernen Bloemendaal, Overveen, Aerdenhout, Vogelenzang en Bennebroek. Het doel van het onderzoek was het in kaart brengen van de huidige bespeelbaarheid en kwaliteit van de speelplekken in de openbare ruimte. Door veldwerk, en aanvullend daarop, enkele gesprekken met de beheerder en beleidsmaker binnen de gemeente, hebben we een goed beeld verkregen van de inrichting van de formele speelplekken en hebben we in dit speelruimteplan advies kunnen geven over de verbetermogelijkheden voor de speelruimte.

Naast het geven van een kwaliteitsoordeel, dient het onderzoek ook om de speelruimte te kwantificeren; Hoeveel speelplekken zijn er? Hoe liggen ze verdeeld over de wijken en buurten? Welke functies hebben de speelplekken en op welke doelgroep richten deze zich? De resultaten en bevindingen van het veldonderzoek zijn per plek terug te vinden in het onderzoeksrapport. Per kern zijn de resultaten verwerkt in een speelruimtekaart en een verbeterkaart voor de uitvoering.

Terugblik speelruimteonderzoek 2011

Doelstellingen en uitvoering

In 2011 telde de Gemeente Bloemendaal eveneens 35 openbare speelplekken. Om duidelijkheid te verkrijgen of deze speelplekken in zijn totaliteit nog voldoen, gelet op de aanwezige leeftijdscategorieën, speeltoestellen en de competenties ervan, is er een zogenoemd prioriteitenonderzoek uitgevoerd. Dit gaf handvatten om de opvolgende jaren een onderbouwde beslissing te kunnen nemen in de volgorde van aanpak/herinrichting van de speelplekken.

Een belangrijk uitgangspunt in het oorspronkelijke beleidsplan voor speelruimte was de koppeling van het aantal speelplekken aan de hoeveelheid kinderen uit de buurt. Dit betrof niet alleen het aantal plekken in een buurt of kern, maar ook de mate van inrichting zelf. Een belangrijke maar ook opmerkelijke constatering hieruitvolgend was de conclusies dat alle 11 speelplekken in Bennebroek als ‘matig’ werden beoordeeld. Het advies was dan ook om deze kern nader te onderzoeken, waarbij rekening gehouden zou moeten worden met de omgeving, diversiteit en verdeling van speelplekken. In 2020 lijken de speelplekken in Bennebroek voornamelijk te zijn vernieuwd en zijn er nauwelijks plekken samengevoegd of omgevormd.

Een andere conclusie uit het onderzoek richtte zich op kleine speelplekjes die er met simpele aanpassingen behoorlijk op vooruit zouden kunnen gaan. Dit is op een aantal speelplekken gerealiseerd, zoals bij speelplek aan de Jacob van Heemskerklaan (nr. 5) en de Hyacintenlaan (nr. 9) in Bennebroek, maar (nog) niet overal, zoals op de Verschuer Brantslaan (nr. 6). De voorgestelde omvorming van de speelplek aan de Dompvloedslaan (nr. 12) in Overveen is niet gerealiseerd. In plaats daarvan is juist een kunstgras ondergrond toegevoegd.

Het plan uit 2011 heeft jarenlang gediend als leidraad voor de uitvoering van speelruimte. De concrete en duidelijke aanpak in het plan hebben we dan ook getracht over te nemen in het nieuwe speelruimteplan door te werken met een speelplekgerichte aanpak en de verbeterkaarten waarin wordt ingezoomd op de speelplekken zelf en hun relatie tot de buurt.

In relatie tot het Prioriteitenplan uit 2011 is echter ook een aantal uitgangspunten veranderd of misschien aangevuld. We denken dat we hiermee beter aansluiten op hoe er nu naar de rol van de openbare speelruimte wordt gekeken, mogelijkheden kunnen worden benut om speelruimte meer integraal op te pakken en er ook een plan ontstaat dat goed uitvoerbaar is. Dit wordt nader toegelicht onder het hoofdstuk “beleidsambities”.

Belangrijkste aanpassingen beleid 2021 ten opzichte van beleid 2011

- Demografie is niet leidend voor de inrichting en spreiding van speel- en sportplekken. Een goede basisdekking van speelruimte is belangrijker, aangezien kinderen ook op plekken moeten kunnen spelen waar ze niet wonen (gescheiden ouders, gastouder, grootouders). Uiteraard kan er wel worden gekeken naar de demografie als een plek moet worden ingericht. Zo kan er bijvoorbeeld voor gekozen worden een kleine speelplek tijdelijk niet meer in te richten als er vanuit de omwonenden geen vraag meer naar is. Het is wel belangrijk een plek dan te behouden als speelruimte zodat, als de vraag weer toeneemt, er ook weer gekozen kan worden voor een inrichting mét speeltoestellen.
- In 2011 werden de doelgroepen van de openbare speel- en sportvoorzieningen opgesplitst in 0 tot 6 jaar en 6 tot 12 jaar. In het huidige plan worden leeftijdscategorieën gehanteerd die meer in lijn zijn met de ontwikkelleeftijden (zie pagina 5). Daarnaast wordt er nu wél gekeken naar de doelgroep van 12 jaar en ouder.
- Er worden andere actieradiussen gehanteerd. In 2011 werd uitgegaan van de destijds gangbare landelijke richtlijnen, te weten 100 meter bij de doelgroep van 0-6, 400 meter voor 6-12 en voor kinderen van 12 jaar en ouder een actieradius van groter dan 1000 meter. Het nieuwe beleid hanteert een actieradius van 200 meter rond kleine speelplekken en 400 meter rond grotere speelplekken. Het bereik wordt dus beredeneerd vanuit de speelplek, in plaats van vanuit de gebruiker. Op de verschillende speelplekken komen vervolgens één of meerdere doelgroepen aan bod. Voor de kleinere speelplekken (hoofdzakelijk voor bediening van de jongste doelgroep) wordt een grotere actieradius aangehouden omdat de actieradius van 100 meter in de praktijk vooral leidt tot een versnippering van het speelaanbod en omdat jonge kinderen ofwel zeer beperkt zelfstandig naar buiten gaan (minder dan 100 meter) ofwel altijd onder begeleiding buiten spelen. Ook is het voor deze doelgroep niet nodig speelplekken altijd met speeltoestellen in te richten en is het zinvoller om ook te kijken welke rol de vrije speelruimte kan vervullen om in deze behoefte te voorzien.

Aanvullende toelichting op de scope van het onderzoek

Ter verduidelijking van het gebruikte jargon, maar ook om de kaders en het onderzoek goed in te leiden worden de belangrijkste begrippen even kort toegelicht. Meer uitleg hierover is te vinden in de aparte onderzoeksrapportage.

Beoordelingscriteria

Er wordt bij het speelruimteonderzoek niet gekeken naar de wettelijk voorschriften zoals omschreven in het Warenwetbesluit Attractie- en Speeltoestellen (WAS). Natuurlijk wordt er bij het thema ‘inrichting’ gekeken naar de speelmogelijkheden in de vorm van toestellen en ondergronden, maar ook naar verblijfswaarde, beschutting, ontmoetingswaarde en de manier waarop er van de speelplek gebruik wordt gemaakt. Daarnaast wordt juist gekeken naar thema’s als situering (hoe ligt een speelplek in zijn omgeving), de omvang van een speelplek (is er ook voldoende vrije ruimte) en klimaatbestendigheid (hoe om te gaan met hete zomers en wateroverlast).

Doelgroepen

In het onderzoek is onderscheid gemaakt tussen vier leeftijdsgroepen: 0-4 jaar, 5-9 jaar, 10-14 en 15-19 jaar. In de tabel zijn de speelvormen opgenomen die relevant zijn per doelgroep. Op een speelplek kunnen meerdere doelgroepen bediend worden.

Leeftijd	Speelkwaliteit	Inrichting formele speelruimte
0 t/m 4 jaar	ontdekken van ruimtes, materialen en vaardigheden; rollenspel en fantasiespel	kleine, gemakkelijk toegankelijke speeltoestellen; zand en water; kleurgebruik; beschutting en zitmogelijkheden voor ouders/begeleiders
5 t/m 9 jaar	samenspel, regelspel en balspelen gevarieerder en wilder bewegingsspel ontdekking en grensverlegging	toestellen die samenspel stimuleren; klimmen, schommelen; hogere glijbanen; open en besloten, ruimtes, verhard en onverhard
10 t/m 14 jaar	samenspel, ontmoeting, creatie en competitie, opzoeken risico's en onderzoekend spelgedrag, minder regelspel	trapveldje en andere sportplekken; fysiek uitdagende toestellen, minder gedefinieerd om zelf spel te ontwikkelen; natuurlijke, avontuurlijke inrichting om vorm te geven aan de speelruimte
15 t/m 19 jaar	ontmoeting en sport, uitrusten en chillen; vrijetijdsbesteding met sterke sociale waarde; fysieke grensverlegging	voetbalveld, skatepark, basketbalveld, fietscross, freerunning, bootcamp, al dan niet in combinatie met ontmoetingsplek

Type speelplek

Bij de formele speelplekken wordt onderscheid gemaakt tussen kleine speelplekken en dorpskernspeelplekken. Beoordelingscriteria als “ligging” en “inrichting” worden gekoppeld aan het type speelplek. Een kleine speelplek vraagt immers echt iets anders qua inrichting dan een plek waar het hele dorp moet kunnen spelen.

Kleine speelplek - Speelaanbod en omvang zijn beperkt en gericht op een jonge doelgroep (0-9 jaar) en direct omwonenden. Ligt vaak beschut in de woonomgeving zodat er goede sociale controle mogelijk is. Kleine speelplekken die bestaan uit een enkel (eenvoudig) speeltoestel worden niet als een volwaardige speelplek beschouwd.

Dorpskernspeelplek - Een (bij voorkeur centrale plek) in het dorp of de buurt met een belangrijke ontmoetingsfunctie, uitgebreidere en uitdagendere inrichting en meer ruimte. Er is vaak een combinatie van spel en sport te vinden en vaak wordt een bredere doelgroep bediend (5 tot 14 jaar). Een dorpskernspeelplek trekt gebruikers uit het hele dorp of de omliggende buurt(en).

In sommige gevallen (zoals het skateparkje in Bennebroek) is een dorpskernspeelplek gericht op specifiek één groep gebruikers (maar dan wel uit meerdere buurten of zelfs dorpen).

De speelbuurt

Om het belang van een formele speelplek goed in te kunnen schatten wordt in het onderzoek naar de bespeelbaarheid van speelbuurten gekeken. Dit is het deel van dorp waarin kinderen van 5/6 tot 10/11 jaar zich vrij kunnen bewegen. In één dorp kan dus sprake zijn van meerdere speelbuurten. Drukke wegen, watergangen, spoorlijnen maar ook industriegebieden of parken zijn barrières voor kinderen. Een buurtgrens is soms ook vooral een niet-fysieke afspraak. Kinderen komen of mogen dan simpelweg niet uit hun eigen buurtje.

De speelbuurt is het gebied waarin steeds moet worden gekeken of het aanbod bijdraagt aan goede speelruimte. Wat nodig is voor een goede speelbuurt, is afhankelijk van de omvang en het karakter van de speelbuurt. Van belang is met name de hoeveelheid en diversiteit aan speelmogelijkheden en uitdaging binnen een speelbuurt. Kunnen kinderen zich hier goed vermaken? Om de speelruimte te beoordelen zijn daarom in elke kern de barrières ingetekend. In de verbeterkaarten (vanaf pagina 14) is vervolgens per speelbuurt aangegeven welke plekken essentieel zijn om te behouden of waar juist nog iets ontbreekt.

Naast de speelplekken in de speelbuurt zijn er ook dorpskernspeelplekken met een dorpsoverstijgend aanbod. Deze kunnen ook als dorpskernspeelplek functioneren, maar zijn in sommige gevallen bewust bedoeld voor een specifieke doelgroep verspreid over het hele dorp of zelfs omliggende dorpen. Speeltuin Duinweide in Vogelenzang is een goed voorbeeld daarvan.

Onderzoeksbevindingen

De gemeente telt **35 formele plekken met speel- en sporttoestellen**. Dit betreft 19 kleine speelplekken (waarvan 3 zijn aangemerkt als 'niet-volwaardig' in de zin van speelwaarde), 4 dorpskernspeelplekken en nog 8 losse sportplekken (veelal gericht op het hele dorp). Daarnaast zijn 3 schoolpleinen in medebeheer van de gemeente. Een overzicht van de speelplekken is terug te vinden op de verbeterkaarten in de bijlage van dit rapport en de aparte onderzoeksrapportage.

Speelaanbod

De speelplekken zijn over het algemeen goed verdeeld over de speelbuurten. In een aantal delen van Bloemendaal, Overveen en Aerdenhout is het aantal speelplekken echter beperkt. Vanwege de grote hoeveelheid natuur, parken, hofjes en autoluwe straten is er wel genoeg vrije speelruimte waar veilig gespeeld kan worden.

De kernen Bloemendaal, Overveen en Aerdenhout beschikken niet in elke speelbuurt over een dorpskernspeelplek. Centrale, grote speelplekken zijn van belang voor de speelervaring, maar ook ontmoeting en sociale cohesie. Hoewel het lastig is om dit in deze dorpen te realiseren (beperkte ruimte en dichtheid) en plekken in Haarlem ook nabij zijn, is dit wel een belangrijk aandachtspunt. Met name voor Bloemendaal en Aerdenhout (in Overveen is er met de Prins Hendriklaan nog tenminste één prima speelplek).

Uitdaging en variatie zijn aandachtspunten voor de gehele gemeente: veel speelplekken bieden beperkte en traditionele speelvormen aan en zijn met name aantrekkelijk voor jonge kinderen (tot ca. 9 jaar). Voor oudere kinderen zijn er voornamelijk trapveldjes, basketbalpalen en skatebanen. Aanbevolen wordt om meer in te zetten op uitdagende klimplekken en/of plekken om in en met het groen te spelen.

Spelen in het groen

De gemeente Bloemendaal heeft met het Nationaal Park Kennemerland een uitgestrekt en makkelijk te bereiken natuurgebied. In de gemeentekernen zelf zijn veel stadparken, perkjes en omringende bossen te vinden. Het spelen in deze gebieden kan nog meer gestimuleerd worden door middel van natuurlijke speelelementen. Op de bestaande speelplekken is veel gewerkt met tegelverhardingen en kunststof ondergronden. Door het gebruik van natuurlijke ondergronden (gras, zand, schors) verbetert de afwatering, ook worden deze ondergronden minder warm in de zomer. Deze ondergronden vergen (meestal) wel intensiever onderhoud.



Kleine speelplek met beperkte uitdaging



Dorpskernspeelplek met veel ruimte



Informele, vrije speelruimte



Sportplek voor diverse leeftijden

Scholen

Tijdens het veldwerk is ook gekeken naar de schoolpleinen als onderdeel van de speelbuurt. Een deel van de scholen heeft een middelhoog hek en verboden toegang bordjes. Spelen na schooltijd lijkt hier dan ook niet altijd gewenst, terwijl in deze buurten weinig plekken zijn waar de hele buurt kan spelen. De meeste schoolpleinen hebben ook een gevarieerd aanbod met verschillende speelvormen, deels in het groen (bijv. de Bos- en Duinschool). In veel gevallen biedt het schoolplein dan ook echt aanvullende speelvormen naast de formele speelplekken van de gemeente. Drie schoolpleinen zijn nu nog in medebeheer van de gemeente (2x in Bloemendaal, 1x in Bennebroek). Naast enkele scholen liggen openbare trapvelden. Deze worden goed gebruikt door de scholen tijdens pauzes, gymles en evenementen.

Sport- en beweegmogelijkheden

De sportmogelijkheden in de gemeente zijn niet heel divers. Naast verschillende voetbal en basketbalplekken worden er nog wel skatemogelijkheden aangeboden, maar dit is meestal niet heel spannend ingericht. Op dit vlak is, zeker ook voor de doelgroep 10+ die karig bedeed is, veel winst te behalen. Voor de behoefte aan goede sportplekken moet echter ook gekeken worden naar het aanbod van Haarlem. Zo ligt er een grote skateplek aan de Delftstraat, net over de grens bij Overveen.

Toegankelijkheid en inclusiviteit

In Bloemendaal scoren veel speelplekken redelijk tot goed op gebied van toegankelijkheid. De entree is vaak breed genoeg (uitzondering daargelaten) en er is vaak sprake van een vaste ondergrond (verharding, kunstgras, rubbertegels) of pad door de speelplek. Hierdoor kunnen ook inwoners met een handicap gebruik maken van de speelplekken en hier samen spelen, vriendjes maken of juist hun (klein)kind begeleiden.



Algemene kansen en aanbevelingen

Op basis van het veldonderzoek zijn concrete verbeterpunten voor Bloemendaal geformuleerd. Per gemeentekern zijn deze weergegeven in een verbeterkaart. Algemene aanbevelingen voor heel Bloemendaal:

- Kijk kritisch of elke plek behouden moet blijven in de huidige vorm. Met name in de kernen Vogelenzang en Bennebroek liggen speelplekken die in de huidige vorm weinig toevoegen aan het speelaanbod.
- In andere buurten/dorpen mist juist een dorpskernspeelplek. Hier moet worden gezocht naar een potentiële plek die, als daar behoefte en budget voor is, eventueel kan worden ingericht om het aanbod te verbeteren.
- Richt centraal gelegen (ruime) dorpskernspeelplekken diverser in en voor een bredere doelgroep. De belangrijkste doelgroep voor dorpskernspeelplekken is ouder dan 6 jaar, namelijk de kinderen die de kleine speelplekken zijn 'ontgroeid'. Denk bijvoorbeeld aan natuurlijk spelen en klimmen.
- Schoolpleinen gebruiken als buurtplein. Vanwege de centrale ligging en het uitgebreide speelaanbod hebben een aantal schoolpleinen een overduidelijke meerwaarde als openbaar buurtplein. In de praktijk betekent dit wel een hogere speeldruk, snellere slijtage en mogelijk meer vandalisme.
- Vergroenen van speelruimte waar mogelijk. Dit betreft voornamelijk een veranderslag in de ondergronden (minder rubbertegels en verharding, meer gras en andere natuurlijke ondergronden), maar op een aantal locaties kan ook meer aangeplant worden (beschutting, aantrekkingskracht, speelwaarde en biodiversiteit).
- Natuurlijk spelen stimuleren in groene recreatiegebieden, parken en speelplekken in het groen met natuurlijke speelaanleidingen.
- Verbreed het sportaanbod voor de jeugd. Hierbij is het aanbevolen om, in overleg met de jeugd, het sportaanbod te verbreden met urban sports zoals een BMX parcours, calisthenics of freerunning.
- Beweegbevordering kan ook buiten de openbare sportplek; veilige beweegroutes door de buurten richting (groene) recreatiegebieden en/of langs openbare speelplekken kunnen een belangrijke bijdrage leveren aan meer bewegende bewoners.. Hierbij zijn verlichting, veilige oversteekpunten, bankjes en prullenbakken om uit te rusten en een goed toegankelijke ondergrond voor wandelen/hardlopen en fietsen/skaten belangrijk. Watertappunten en een (laag) fitnessparcours zijn een extra stimulans om te bewegen op zo'n route.
- De mogelijkheden voor samenspel en de toegankelijkheid voor inwoners met een handicap kan nog verder worden bevorderd. Dit kan bijvoorbeeld gerealiseerd worden door een brede taludglijbaan, interactieve toestellen, mandschommels of speelpaden.

Beleidsambities

Op basis van het onderzoekstraject zijn beleidsambities opgesteld voor de (toekomstige) speelruimte. Deze ambities worden vanaf pagina 10 vertaald naar verbetermogelijkheden en maatregelen.

A. Binnen de speelbuurt moet de speelruimte goed georganiseerd zijn

Zoals eerder benoemd wordt voor een goede beoordeling ingezoomd op de 'speelbuurt'. Buurten binnen het dorp, begrensd door barrières waarbinnen kinderen (tot 10/11 jaar) zich zelfstandig kunnen verplaatsen. Barrières zijn wegen, watergangen, spoorlijnen, maar ook een industrie of zelfs park kan een barrière zijn voor de bewegingsvrijheid van kinderen.

15

7

6

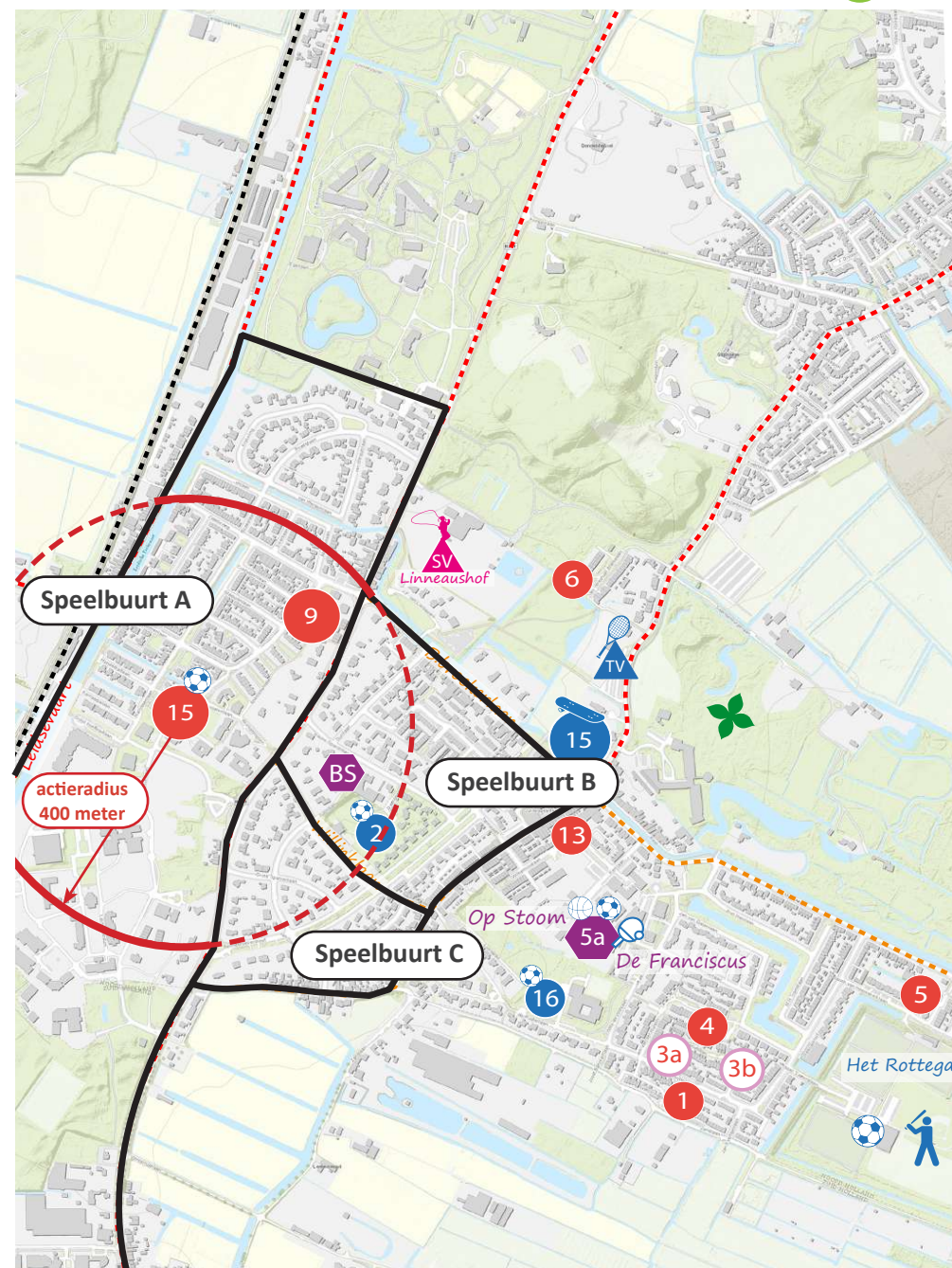


De dorpskernspeelplek: Spelen, bewegen en ontmoeten voor de hele buurt of het dorp
De belangrijkste plek, bij voorkeur in elke speelbuurt, is de **dorpskernspeelplek**. Dit is een grotere voorziening waar de buurt uitgenodigd wordt om samen te komen, te spelen en te bewegen. Het is belangrijk dat deze plek ook *toegankelijk* is voor inwoners met een handicap (zie ook pagina 9). Hier wordt bij voorkeur een combinatie van *spelen en sport* aangeboden. Elke speelbuurt moet tenminste één goede speelplek hebben. Bij grotere speelbuurten zijn dit één of misschien zelf meerdere dorpskernspeelplekken en wordt er gewerkt met een actieradius van 400 meter.

De kleine speelplek: Flexibele speelruimte
De inrichting van een **kleine speelplek** moet *flexibel* zijn om aan te sluiten op de behoefte van de buurt en kan bij uitstek bijdragen aan de *diversiteit* van het aanbod. Een kleine speelplek dient ter aanvulling op de dorpskernspeelplek, maar is niet altijd nodig (zie pagina 11). In kleinere speelbuurten kan een goed ingerichte kleine speelplek zelfs voldoende zijn voor een goed speelaanbod. Hierbij wordt gewerkt met een actieradius van 200 meter.

De vrije speelruimte
De openbare speelvoorzieningen in beheer van de gemeente vormen de formele speelruimte. Alle andere openbare ruimte waarin kinderen kunnen spelen is de **vrije speelruimte** (stoepen, grasveldjes, pleintjes, autoluwe straten). Een goede speelbuurt biedt veel vrije speelruimte. Hoe minder vrije speelruimte, hoe belangrijker het is om te voorzien in voldoende formele speelplekken (dorpskernspeelplekken én kleine speelplekken).

De dorpoverstijgende speelplek
Soms heeft een dorpskernspeelplek een dorpoverstijgend bereik. Dit is bijvoorbeeld het geval bij Speeltuin Duinweide in Vogelenzang. Sommige sportplekken kunnen ook gezien worden als dorpopverstijgende speelplek, dit is het geval als er bijvoorbeeld heel gericht een specifieke doelgroep wordt aangesproken zoals op het skatepark in Bennebroek. Dorpoverstijgende sportplekken bedienen vaak de doelgroep van 12+ jaar. De barrières van de speelbuurt zijn voor hen niet of nauwelijks nog een beperking.



B. Elke speelbuurt moet een divers speelaanbod bieden.

Hierbij wordt gebruik gemaakt van de Schijf van Vijf voor buitenspelen. Dit houdt in dat er in binnen elke speelbuurt zowel een goede **traditionele speelplek** is (bij voorkeur een dorpskernspeelplek) als een **sportplek** (trapveldje) is en dat de **vrije speelruimte** kinderen moet uitnodigen om op **straat** ('t pleintje) of in het **groen** (vieze knieën) te spelen. Indien nodig kunnen **speelroutes** kinderen begeleiden door de buurt om de verschillende speelvormen bereikbaar (en vindbaar) te maken. De verschillende speelvormen mogen verspreid worden, maar kunnen ook samenvallen op een centrale dorpskernspeelplek.

C. Vergroening voor een klimaatadaptieve speelruimte

Groene speelruimte is niet alleen belangrijk voor de diversiteit van het speelaanbod. Groene speelruimte levert ook een noodzakelijke bijdrage aan de leefbaarheid en klimaatbestendigheid in van de buurt. Om die reden wordt bij de herinrichting van formele speelplekken altijd gekeken naar de mogelijkheid om (extra) te vergroenen.

D. Goede participatie om de betrokkenheid van bewoners te vergroten

Participatie bij inrichting

Bewoners mogen en moeten in sommige gevallen input leveren voor de inrichting van de openbare (speel)ruimte. Dit kan via bewonersbijeenkomsten (bij herinrichting van plekken) of via wandelingen door en gesprekken in de buurten zelf (voor een uitvoeringsplan bijvoorbeeld).

Inclusiviteit

Het is belangrijk dat iedereen bij de openbare speelruimte wordt betrokken. Niet voor niets is eind 2019 het Samenspeelakkoord gelanceerd door onder andere het ministerie van Volksgezondheid, Welzijn en Sport, stichting het Gehandicapte Kind, de Speeltuinbende en verschillende marktpartijen. Door middel van een samenspeelbelofte commiteren deelnemers aan dit akkoord zich aan het gemeenschappelijk gedragen doel om speelruimte inclusiever te maken voor kinderen en inwoners met een handicap. Als dit vanaf de start wordt meegenomen als uitgangspunt voor herinrichting is dit vaak geen kostbare of enorm ingewikkeld aandachtspunt. Om speelruimte echt inclusiever te maken, is afstemming met bewoners en gebruikers van belang.

Particuliere speeltoestellen

Op sommige plekken vinden bewoners het fijn om zelf speelelementen buiten te zetten. Dit is mogelijk, tenzij het een toestel betreft dat onder het Warenwetbesluit Attracties en Speeltoestellen (WAS) valt en/of verankerd is aan de grond. In dat geval wordt de eigenaar van het toestel gevraagd het speelelement te verwijderen. Los speelgoed en bijvoorbeeld losse voetbaldoeltjes (zoals hiernaast) zijn wel toegestaan, al kan worden gevraagd om de elementen te verplaatsen of naar binnen te halen.



Particuliere voetbalgoaltjes op het Goudsbloemplein, Aerdenhout

A. Binnen de speelbuurt moet de speelruimte goed georganiseerd zijn

Hoe is het nu?

- In meerdere speelbuurten ontbreekt een goede speelplek. In het onderzoek en de verbeterkaarten is per speelbuurt gekeken naar het aanbod. Hierbij is gebruik gemaakt van vier basisregels (zie kader hiernaast).
- Met name in Aerdenhout mist een goede dorpskernspeelplek en zijn plekken niet altijd zo ingericht dat de hele buurt (jong tot oud) hier gebruik van maakt. Vaak komt dit ook door een gebrek aan ruimte in deze kern. Er zijn meerdere speelbuurten in de gemeente waar geen formeel aanbod is, laat staan een goede dorpskernspeelplek.
- In het noordelijke deel van Bloemendaal is het speelaanbod laag, wat steeds duidelijker wordt door de aanleg van park Brederode. In Overveen is de speeldruk op de bestaande plekken groot, wat aangeeft dat er te weinig spreiding is van aantrekkelijke speelmogelijkheden over de kern.
- In Bennebroek en Vogelenzang liggen juist veel (vooral kleine) speelplekken waardoor kinderen op korte loopafstand een speelplek kunnen bereiken.

Welke maatregelen kunnen bijdragen aan verbetering?

- **Herinrichten bestaande speelplekken als dorpskernspeelplek:** Op een aantal grotere speelplekken moet meer worden ingezet op het belang van de dorpskernspeelplek. Hier moet een bredere doelgroep worden aangetrokken door de juiste inrichtingsvorm te kiezen en maatregelen te nemen die de verblijfswaarde, samenspeel- en ontmoetingsmogelijkheden versterken. Naast aantrekkelijke speelvormen kan dit worden gestimuleerd door extra bankjes, picknicktafels en/of een watertappunt. Deze plekken moeten door hun ligging geen overlast veroorzaken voor omwonenden.
- **Streven naar een goede speelplek per speelbuurt:** In sommige speelbuurten is het wenselijk om een goede speelplek aan te leggen. Dit is in de verbeterkaarten aangegeven als zoeklocatie. Het volstaat om de mogelijkheden te onderzoeken en een eventueel beschikbare ruimte te reserveren zodat, als hier vraag én budget voor is, deze locaties geactiveerd kunnen worden. In kleine speelbuurtjes volstaat een kleine speelplek in plaats van een dorpskernspeelplek.
- **Benutten schoolplein als dorpskernspeelplek:** In Aerdenhout is weinig ruimte voor een dorpskernspeelplek. Waar geen andere mogelijkheden zijn om het aanbod te verbeteren, wordt aanbevolen naar de mogelijkheid te kijken om schoolpleinen in te zetten als dorpskernspeelplek.
- **Verbeteren inclusiviteit:** Op sommige plekken is het belangrijk om de toegankelijkheid voor gebruikers met een handicap te verbeteren, met name op dorpskernspeelplekken. Bijvoorbeeld door op speelplek nr. 9 (Hyacintenlaan in Bennebroek) de hekopening te verbreden en in Speeltuin Duinweide (Vogelenzang) met een centraal pad de toestellen beter bereikbaar te maken. Om te voorkomen dat hierdoor ook scooters op speelplekken komen kan er gekozen worden voor een aangepaste poort.

Kader: basisregels speelbuurt

Bij de beoordeling van de speelbuurten worden de volgende uitgangspunten gehanteerd:

1. Elke speelbuurt moet tenminste één goede dorpskernspeelplek hebben (actieradius 400 meter) of, als het niet mogelijk is;
2. Een of meer (goede) kleine speelplekken met een actieradius van 100 tot 200 meter
3. In goed bespeelbare buurten (brede stoep, lage parkeerdruk, voldoende bespeelbaar groen, weinig barrières) is het, naast een goede dorpskernspeelplek niet nodig om te voorzien in aanvullende kleine speelplekken, kinderen kunnen in principe immers prima de centrale dorpskernspeelplek bereiken.
4. In buurten die minder goed bespeelbaar zijn, is het wél nodig om te voorzien in zowel de dorpskernspeelplek als een netwerk van kleinere speelplekken.



Foto's boven: plekken #14 (Aerdenhout) en #16 (Bennebroek) die zich lenen voor een uitbreiding (of samenvoeging) tot dorpskernspeelplek.

Kader: nieuwbouw

In Bennebroek komt een nieuwbouwwijk met 250 nieuwe woningen, waarvan ongeveer 80 gezinswoningen. In Vogelenzang komen 72 nieuwe woningen. Hierdoor zal de druk op de speelplaatsen in de loop der tijd toenemen. Voor nieuwbouw geldt dat het wenselijk is om de openbare speelruimte vanaf de start mee te nemen in de planvorming. Hierdoor is het mogelijk om vanaf het begin voldoende ruimte te reserveren. Door de nieuwbouw in of nabij bestaande speelbuurten wordt de druk op de bestaande speelruimte vergroot. Dit kan betekenen dat het belang van een goede dorpskernspeelplek groter wordt en/of dat het nodig is om naast de dorpskernspeelplek ook te voorzien in voldoende kleine speelplekken ter ondersteuning.

Verbetermogelijkheden

B. Elke speelbuurt moet een divers speelaanbod bieden.

Hoe is het nu?

- Het formele speelaanbod is vooral gericht op jonge kinderen.
- Er zijn vooral veel kleine speelplekjes. De kleine speelplekken zijn allemaal traditioneel ingevuld en onderscheiden zich amper ten opzichte van de rest van het aanbod.
- Hoewel een groot deel van jeugd op sportverenigingen zit, is het openbare sportaanbod vrij beperkt.
- Er wordt weinig tot geen natuurlijk spelen aangeboden.

Welke maatregelen kunnen bijdragen aan verbetering?

- **De Schijf van Vijf toepassen:** Per buurt moet gekeken worden of de variatie aan speelvormen voldoende is, zo niet, dan kan gericht worden ingezet op meer diversiteit bij de herinrichting van speelplekken (zie ook hieronder) of bij grootschalige renovaties van de openbare ruimte.
- **Variëren op buurniveau:** Variëren kan in toestelkeuze, maar ook in speelvormen. Bijvoorbeeld door een plek met natuurlijke speelaanleidingen of juist als steppleinje in te richten. Door de inrichting van plekken op elkaar af te stemmen krijg je op buurniveau een uitdagendere speelruimte en kunnen kinderen op verschillende manieren en plekken spelen. Kies voor een inrichting die lang leuk blijft en samenspel stimuleert.
- **Kritisch kijken naar de kleine speelplekken:** In met name Bennebroek ligt een overschot aan kleine speelplekken. Volgens de uitgangspunten van de speelbuurt zijn deze niet allemaal noodzakelijk om te behouden. Het is nodig en wenselijk om hier kritisch te kijken of het mogelijk is om deze plekken om te vormen naar andere speelvormen. Hierdoor kan ruimte worden gemaakt om in andere buurten juist te investeren (bij uitvoering met een gesloten beurs), maar wordt ook het belang en functionele waarde van de dorpskernspeelplek in Bennebroek zelf vergroot. Het is wel belangrijk dat omgevormde speelplekken de bestemming 'spelen' behouden, zodat het altijd mogelijk is om deze plekken weer te activeren en in te richten als de vraag toeneemt, bijvoorbeeld bij nieuwbouwwontwikkelingen.
- **Verbeteren sportmogelijkheden:** Op de dorpskernspeelplekken is het wenselijk om het sport of beweegaanbod te verbreden. Meer variatie, het introduceren van 'nieuwe' sporten als calisthenics en bootcamp, het verbreden van de doelgroep van kinderen en jongeren naar volwassenen en senioren en in het verlengde daaraan het koppelen van beweegroutes door de gemeente. Hierbij is uiteraard afstemming met sportbeleid en/of sportaanbieders nodig.



sporten voor jong en oud



natuurlijke speelaanleidingen



omgevormde speelplekjes



nieuwe sporten als freerunning en calisthenics

C. Vergroening voor een klimaatadaptieve speelruimte

Hoe is het nu?

- De speelruimte is sterk wisselend ingericht. Ongeveer de helft is al redelijk groen ingericht (gras, bosjes). De andere helft is daarentegen stenig; dit zijn plekken die snel opwarmen in de zomer en weinig water kunnen afvoeren bij piekregen.
- Een groot deel van de speelplekken heeft onvoldoende beschutting door bomen.
- Er kan over het algemeen goed in het groen worden gespeeld. De parken, bossen en natuurgebieden zijn aantrekkelijk en vrijwel overal in de buurt.
- Er worden relatief weinig natuurlijke ondergronden gebruikt.

Welke maatregelen kunnen bijdragen aan verbetering?

- **Toepassen natuurlijke ondergronden:** Bij de herinrichting van speelplekken wordt geadviseerd vooral te werken met gras of losse ondergronden van natuurlijk materiaal (zand of houtsnippers). Dit om de opwarming van speelplekken door bijvoorbeeld (rubber)tegels te verminderen. Op de kleine plekken kan dit eenvoudig worden toegepast omdat hier alleen lage toestellen (valhoogte tot 1,5 meter) worden toegepast en de intensiteit van bespeling lager is.
- **Planten van extra bomen:** Geadviseerd wordt om bomen te plaatsen op speelplekken bij herinrichting. Hierdoor ontstaat er enerzijds beschutting (minder UV-straling en warmte op speelplek) en anderszijds hebben bomen een waterbufferend effect. Uiteraard moet bij de plaatsing van bomen rekening gehouden worden met de veiligheidseisen. Evenals met de ondergronden is het belangrijk dit goed af te stemmen met de beheerder(s).
- **Werken met natuurlijke spelelementen:** Groen is naast de traditionele spelvormen met toestellen een fijne speelaanleiding. Groen biedt andere speelmogelijkheden (hutten bouwen, verstoppertje) en de vrijheid om de speelruimte zelf te vormen. In zowel park Brederode (Bloemendaal) als het Naaldenveld (Aerdenhout) zou dit een goed antwoord zijn op het missen van een adequate speelplek in de buurt. Natuurlijke speelaanleidingen kunnen ook buiten de formele speelplekken speelgedrag stimuleren. Hierdoor kan ook duidelijk worden gemaakt dat ravotten in het groen hartstikke wenselijk gedrag is.



D. Goede participatie om de betrokkenheid van bewoners te vergroten

Hoe is het nu?

- Er is met enige regelmaat vraag naar nieuwe speelplekken (zie ook kader hieronder). Hierbij is wel vaak de constatering dat er ook vaak weerstand is tegen bestaande, maar zeker ook nieuwe locaties voor speelplekken, met name in de buurt van woningen.
- Voor aanvragen van nieuwe speelplekken is een beleidsregel opgesteld met daarin de voorwaarden waaraan de aanvraag moet voldoen (spreiding, budget, draagvlak). Aan de hand van deze beleidsregel kan aan de voorkant bij een aanvraag duidelijkheid worden gegeven over de haalbaarheid van een initiatief. Het is wenselijk de beleidsregel te herijken met de terminologie en beleidsambities in dit nieuwe speelruimteplan.

Welke maatregelen kunnen bijdragen aan verbetering?

- **Uitvoeringsplan opstellen door raadpleging van kinderen en jongeren (gebruikers):** Een mogelijke vervolgstap van dit speelruimteplan is het opstellen van een plan voor uitvoering. Aanbevolen wordt hierbij vooral de gebruikers van de speelplekken (kinderen en jongeren) te betrekken om zo de aanbevelingen te toetsen en daar waar nodig de kaders voor uitvoering bij te sturen.
- **Vergroten betrokkenheid gebruikers bij herinrichting:** Om de betrokkenheid optimaal in te zetten wordt aanbevolen speelplekken volledig op te pakken bij herinrichting. Bewoners (vooral kinderen) worden geraadpleegd over de (her)inrichting. Belangrijk is dat vooraf duidelijk de kaders voor herinrichting en participatie worden bepaald. Dit kan per plek/buurt verschillen. Om speelplekken ook toegankelijk te maken voor kinderen met een handicap wordt aanbevolen gericht ook met deze gebruikers en hun ouders/verzorgers in gesprek te gaan bij de herinrichting van met name de dorpskernspeelplekken.

Kader: wel vragen, maar geen ruimte

In sommige buurten van Bloemendaal is wel vraag naar nieuwe speelplekken (en soms ook terecht) maar is er vaak simpelweg geen of te weinig ruimte beschikbaar om speelplekken te realiseren. Het is daarom belangrijk om bewoners mee te nemen bij een proces naar zoeklocaties. Niet alleen omdat bewoners/aanvragers soms goede ideeën hebben, maar ook omdat daarmee het draagvlak voor de besluitvorming groter is, ook als het uiteindelijk niet mogelijk blijkt om een nieuwe locatie te realiseren.

Conclusie en aanbevelingen voor uitvoering

Het is belangrijk dat de bewoners van Bloemendaal goed buiten kunnen spelen. Hiervoor is het nodig om te voorzien in een aantrekkelijk, divers en goed verspreid speelruimte-aanbod. In het najaar van 2020 is onderzoek gedaan naar het huidige aanbod. Aan de hand van dit onderzoek zijn speelruimtekaarten opgesteld (zie onderzoeksrapport) en verbeterkaarten (zie vanaf pagina 14) waarin aanbevelingen voor uitvoering zijn opgenomen.

Beleidsambities

In het speelruimteplan, dat is ontstaan uit het onderzoek, zijn de beleidsambities opgenomen die worden uitgedragen bij de herinrichting van de openbare speelruimte. Hierbij draait het vooral om de 'speelbuurt'. Een door barrières omsloten buurtje waarbinnen het spelen goed georganiseerd moet zijn. Tijdens het onderzoek is gebleken dat dit nog niet overal het geval is in Bloemendaal. Uiteraard is dat vaak ter herleiden naar een beperkte vraag, staan er weinig woningen (lage dichtheid) of ontbreekt het simpelweg aan ruimte voor een goede speelplek. In de verbeterkaarten is aangegeven waar kansen liggen voor verbetering en in welke speelbuurten een tekort moet/kan worden aangepakt.

In meerdere buurten, met name in de kernen Vogelenzang en Bennebroek, liggen soms juist heel veel (vooral kleinere) speelplekken. Volgens het model van de speelbuurt is het niet nodig om al deze speelplekken ingericht te laten met speeltoestellen. Vaak is het mogelijk deze plekken juist met andere speelvormen (natuurlijk spelen, pleintjes) waardoor de speelplek juist bijdraagt aan meer diversiteit in het aanbod. Voorbeelden hiervan zijn te vinden in de bijlagen van dit speelruimteplan.

Naast de verdeling van de speelruimte is het van belang de speelplekken die behouden blijven, ook goed in te richten. Hierbij gaat het niet alleen om voldoende speeltoestellen en/of sportelementen, maar ook over de aantrekkelijkheid van de speelplek zelf. Speelplekken met een hoge verblijfswaarde dragen immers veel meer bij aan ontmoetingen, samenspel, het ontstaan van vriendschappen voor het leven en de vele ontwikkelkansen die buitenspelen bieden. Speelplekken moeten daarom ook voor iedereen toegankelijk zijn (inclusiviteit), ook voor kinderen en volwassenen met een handicap. Daarnaast kunnen speelplekken een rol spelen in de klimaatadaptieve leefomgeving. Door deze als gemeente groen in te richten met veel bomen en beplanting, worden speelplekken niet alleen aangename plekken in hete zomers en plekken die in staat zijn om piekbuien te verwerken, maar worden er ook extra kansen geboden voor nieuwe speelvormen en -omgevingen.

Op basis van de onderzoeksbevindingen en beleidsambities is per kern een verbeterkaart voor de speelruimte opgesteld. Hierin zijn **6 zoeklocaties** opgenomen (voor nieuwe plekken), is **7 keer een uitbreiding** voorgeschreven en zijn **8 plekken aangewezen als eventueel om te vormen speelplek**. Deze liggen hoofdzakelijk in Bennebroek (5) en Vogelenzang (2).

Aanbevelingen voor uitvoering

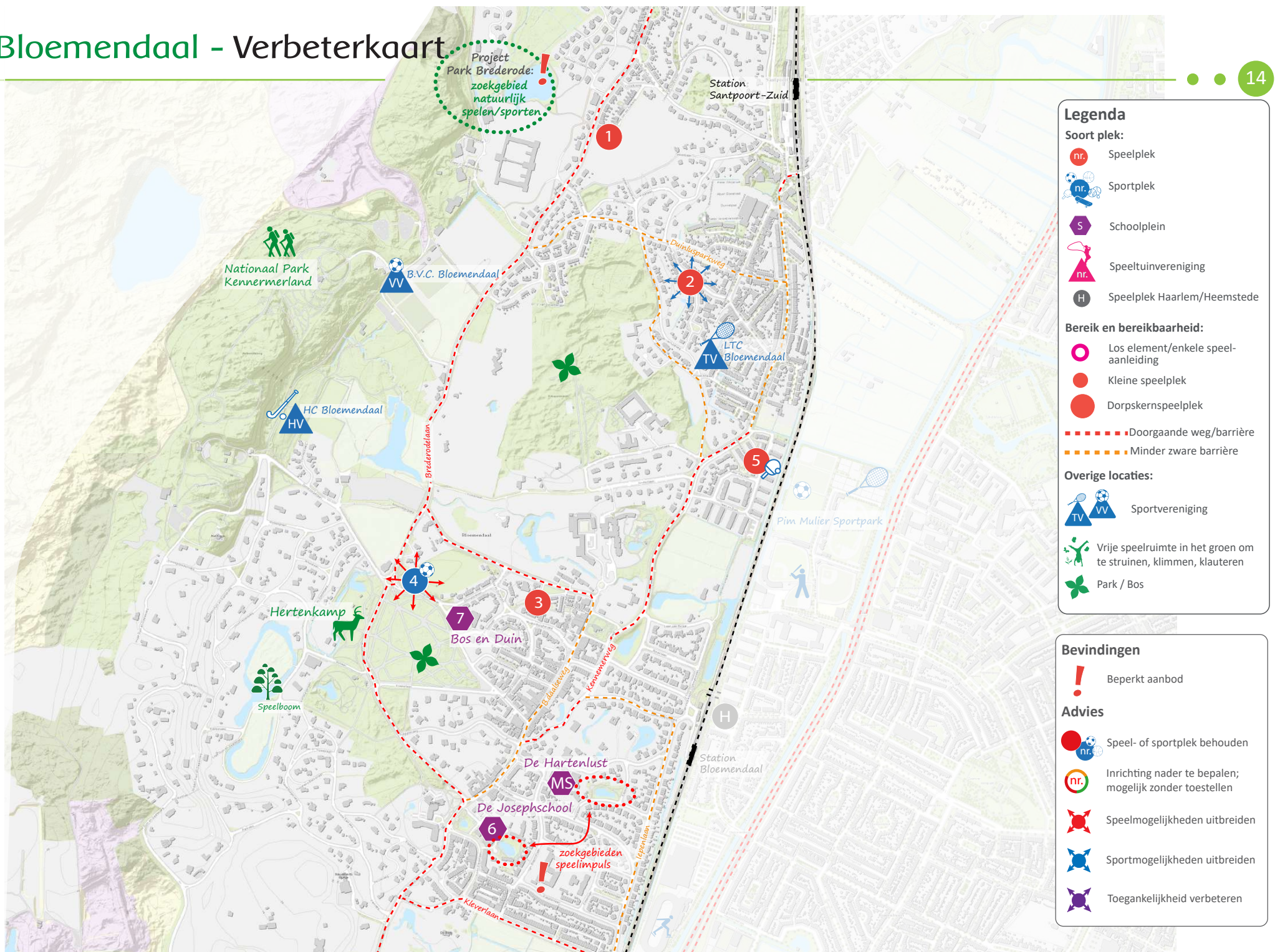
Het is niet nodig om direct alle plekken op te pakken en te transformeren naar supergoede dorpskernspeelplekken. Wel is het belangrijk om goed op de radar te hebben welke speelplekken komende jaren in aanmerking komen voor herinrichting en welke budgetten daarvoor nodig zijn. Per op te pakken ingreep, kan vervolgens worden aangegeven welke kaders worden toegepast bij de herinrichting. Voor dit op te stellen uitvoeringsplan worden op basis van het onderzoek en de ambities in dit plan de volgende aanbevelingen gedaan:

- **Zorg dat de kaders en consequenties duidelijk zijn:** In de verbeterkaart zijn plekken aangewezen die bij herinrichting kunnen worden omgevormd (zonder speeltoestellen) en plekken die verbeterd of zelfs aangelegd moeten worden (zoeklocaties). Daarnaast is het nodig om alle overige plekken goed in te kunnen richten. Dit vergt duidelijke kaders voor uitvoering en voldoende financiële middelen. Op het moment dat dit niet mogelijk is, moet het ook duidelijk zijn wat de consequenties zijn (bijvoorbeeld niet verbeteren of nieuwe plekken aanleggen). Het is belangrijk om bestuurders hierin goed mee te nemen.
- **Betrek bewoners bij de uitvoering:** Voldoende draagvlak en goede ideeën zorgen voor optimalisatie van vraag en aanbod, wat kapitaalvernietiging kan voorkomen (geen geld investeren in plekken die niet gebruikt worden).
- **Biedt ruimte voor initiatieven:** Aansluitend op het vorige punt; initiatieven bieden goede energie om de speelruimte te verbeteren, het vergroot de betrokkenheid van de buurt en kan zo ook andere speelvormen mogelijk maken (speelgroen, losse elementen).
- **Pak speelplekken zoveel mogelijk geclusterd op:** In de uitvoering is het waardevol om speelplekken in één keer volledig op te pakken. Daarmee wordt ook de relevantie voor bewoners om mee te denken vergroot én ontstaan er mogelijkheden om een plek echt een andere inrichting te geven. Ook op buurniveau wordt aangeraden ingrepen tegelijk op te pakken. Hierdoor kunnen ingrepen beter op elkaar worden afgestemd.
- **Samenwerken:** Bij het opstellen van een uitvoeringsplan moet altijd gekeken worden naar andere trajecten die gepland staan voor een wijk of buurt. Grote groenrenovaties bieden veel mogelijkheden om op aan te sluiten, maar ook de renovatie van het riool en/of bestrating is een prima moment om gelijktijdig de speelplek op te pakken. Hierdoor kunnen werkzaamheden gecombineerd worden (participatie met de buurt, grondwerk, verhardingen, groenaanplant etc.) en beschikbare budgetten zo efficiënt mogelijk worden ingezet. Andere trajecten hoeven niet alleen binnen het gemeentehuis gezocht te worden. Sportstimuleringstrajecten, grote evenementen of trajecten van natuurorganisaties, sportverenigingen of scholen kunnen ook aangegrepen worden om de openbare speelruimte te verbeteren. Ook kan worden samengewerkt met buurgemeentes als Zandvoort, Haarlem en Heemstede om goede speelruimte te realiseren en aanbod op elkaar af te stemmen.

Bloemendaal - Verbeterkaart

Project
Park Brèderode:
zoekgebied
natuurlijk
spelen/sporten

zoekgebieden
speelimpuls



Legenda

Soort plek:

- nr. Speelplek
- nr. Sportplek
- Schoolplein
- nr. Speeltuinenvereniging
- Speelplek Haarlem/Heemstede

Bereik en bereikbaarheid:

- Los element/enkele speel-aanleiding
- Kleine speelplek
- Dorpskernspeelplek
- Doorgaande weg/barrière
- Minder zware barrière

Overige locaties:

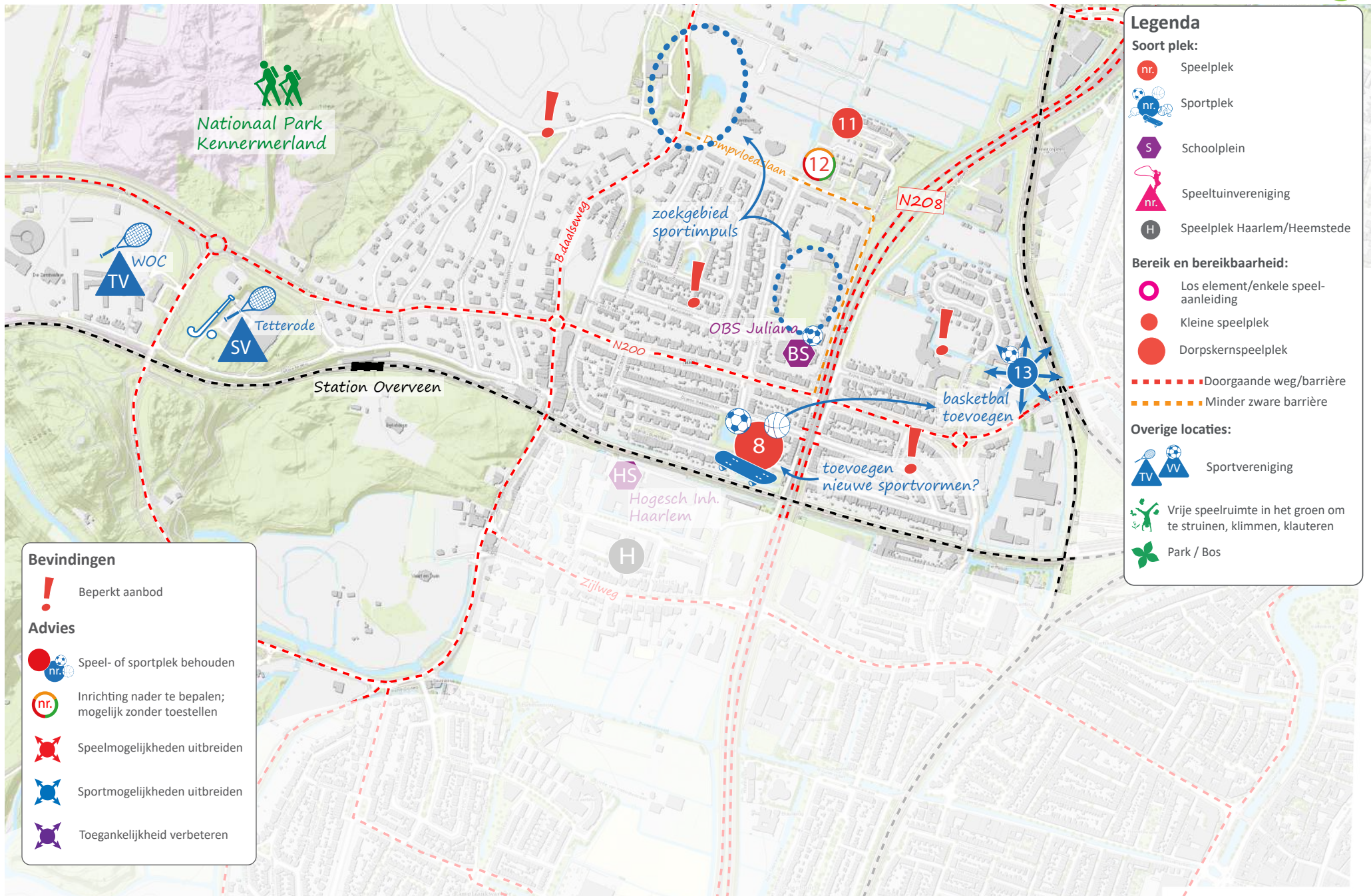
- Sportvereniging
- Vrije speelruimte in het groen om te struinen, klimmen, klauteren
- Park / Bos

Bevindingen

- Beperkt aanbod

Advies

- Speel- of sportplek behouden
- Inrichting nader te bepalen; mogelijk zonder toestellen
- Speelmogelijkheden uitbreiden
- Sportmogelijkheden uitbreiden
- Toegankelijkheid verbeteren



Legenda

Soort plek:

- Speelplek
- Sportplek
- Schoolplein
- Speeltuinenvereniging
- Speelplek Haarlem/Heemstede

Bereik en bereikbaarheid:

- Los element/enkele speel-aanleiding
- Kleine speelplek
- Dorpskernspeelplek
- Doorgaande weg/barrière
- Minder zware barrière

Overige locaties:

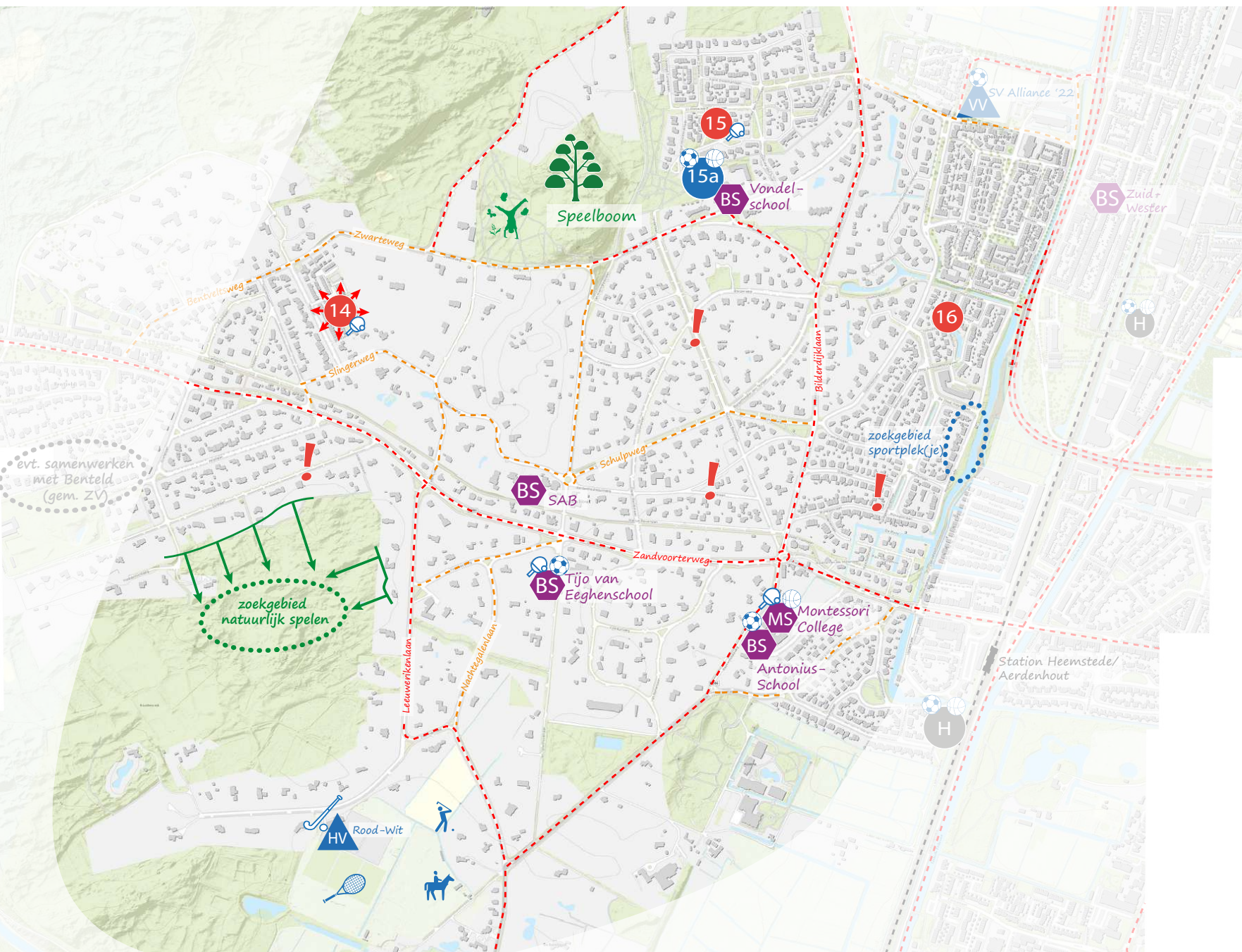
- Sportvereniging
- Vrije speelruimte in het groen om te struinen, klimmen, klauteren
- Park / Bos

Bevindingen

- Beperkt aanbod

Advies

- Speel- of sportplek behouden
- Inrichting nader te bepalen; mogelijk zonder toestellen
- Speelmogelijkheden uitbreiden
- Sportmogelijkheden uitbreiden
- Toegankelijkheid verbeteren

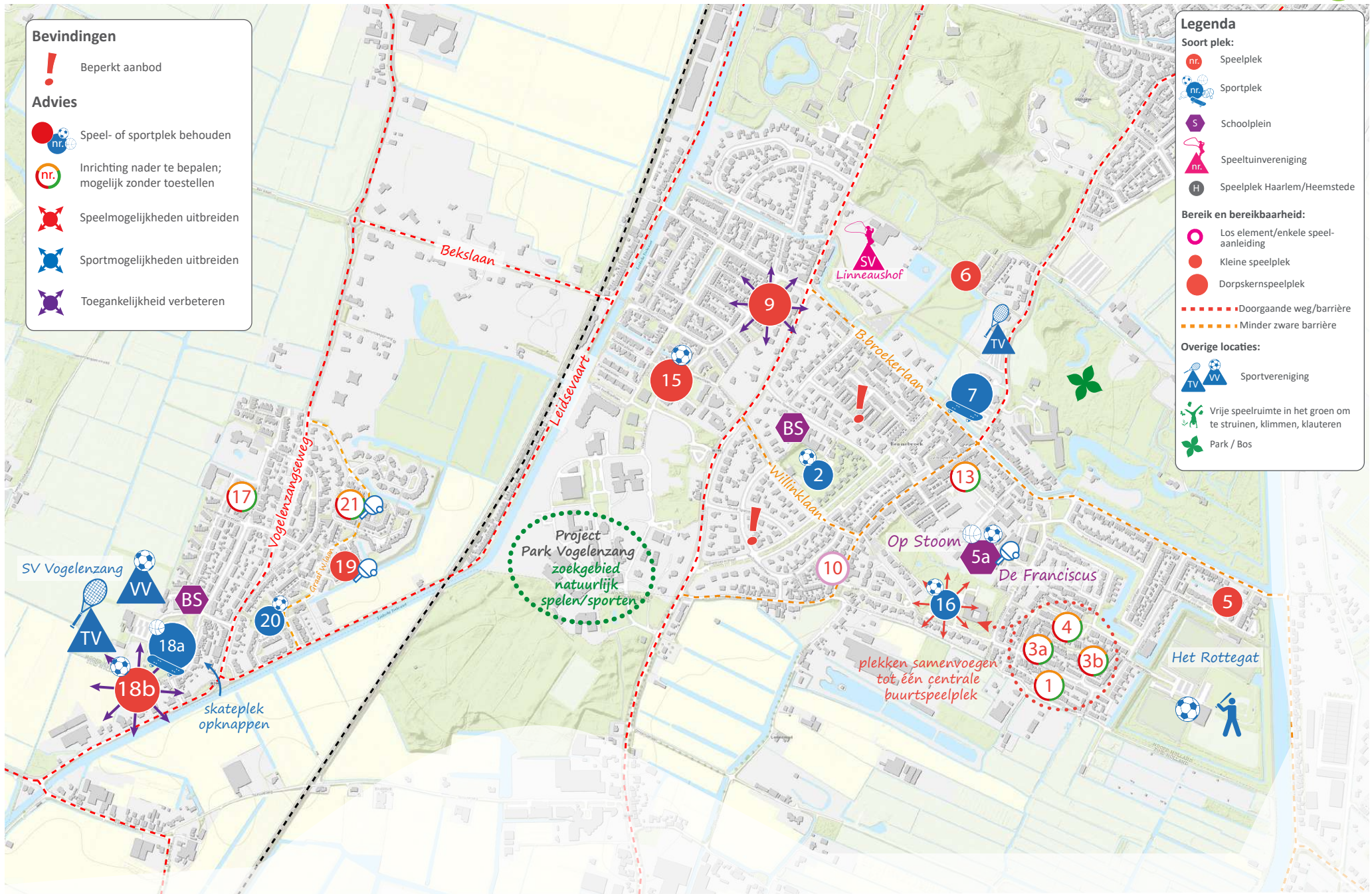


evt. samenwerken met Benteld (gem. ZV)

zoekgebied natuurlijk spelen

zoekgebied sportplek(je)

Vogelenzang & Bennebroek - Verbeterkaart



Bijlage 1 - Voorbeelden van speelgroen

Inrichtingsvoorbeelden van groene speelaanleidingen



kleine beestjestuin

Bijlage 2 - Voorbeelden van speelpleintjes

Inrichtingsvoorbeelden van speelaanleidingen in verharding, ook wel **speelpleintjes** genoemd.



PLEINTJE KLEUREN VERHARDINGSCHILDERING
 RUM VERSTOPPERTJE
 POEFS ONDERWEG WINKELSTRAAT VROLIJK
 WATER SPEELAANLEIDINGEN KNIKKEREN
 FIETSPARCOURS ZITTEN ZELF SPELEN
 HINKELBAANTJE