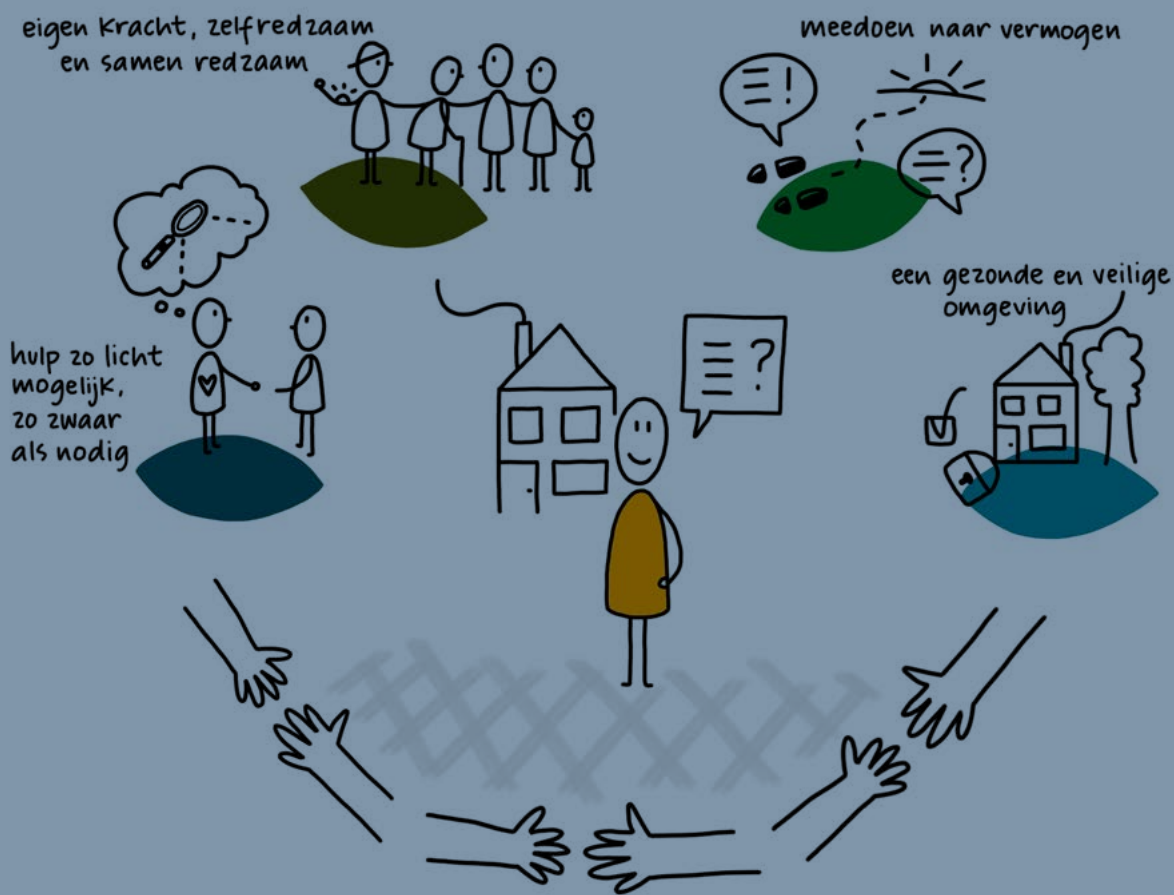


Beleidsplan Sociaal Domein

2019-2022



Corsa 2018009692
Versie 6 maart 2019

Colofon
Inhoud Team Sociaal Domein
Redactie Renske Feikema
Ontwerp Merktuig

INHOUDSOPGAVE

1. Sociaal Bloemendaal	4
2. Visie op het sociaal domein in Bloemendaal	6
3. Inbreng van inwoners en maatschappelijke partners	7
4. Meedoen naar vermogen	8
4.1 Aandacht voor dementie	9
4.2 Eenzaamheid terugdringen	10
4.3 Dagbesteding en begeleiding	11
4.4 Meer bewegen voor ouderen	12
4.5 Ondersteuning gericht op werk	13
4.6 Inkomensondersteuning	13
5. Eigen kracht, zelfredzaam en samen redzaam	14
5.1 Toegankelijkheid	14
5.2 Woon-zorgvoorzieningen	15
5.3 Mantelzorg	16
5.4 Vrijwilligerswerk	17
5.5 Welzijn Bloemendaal	18
5.6 Dorpscoördinatoren	19
5.7 Eigen kracht van de jeugd	20
6. Veilige en gezonde omgeving	21
6.1 Volksgezondheid	21
6.2 Sport: verbinding tussen jeugd-, wmo- en sportbeleid	22
6.3 Cultuurbeleid	23
6.4 Onderwijshuisvesting	23
6.5 Verbinding tussen (jeugd)zorg, welzijn en veiligheid	24
6.6 Omgevingswet	25
7. Hulp zo licht als mogelijk, zo zwaar als nodig	26
7.1 Sterke basis voor de jeugd	26
7.2 Opgroeien 'zo thuis mogelijk'	28
7.3 Gespecialiseerde jeugdhulp, kinderbescherming en jeugdreclassering	29
7.4 Toegang tot hulp en ondersteuning	30
7.5 Beschermd wonen	31
7.6 Maatschappelijke opvang	32
8. Tot slot	33
Jaarlijks proces om richting te geven en bij te sturen	33

1. SOCIAAL BLOEMENDAAL

In Nederland veranderen we van een verzorgingsstaat in een participatiesamenleving. De rol van de overheid in het sociale domein verandert mee. We gaan uit van de eigen kracht van inwoners en bieden een vangnet voor wie dat nodig heeft. We staan voor een sociaal Bloemendaal en zorgen voor kwetsbare groepen.

Voor u ligt het beleidsplan van het sociaal domein Bloemendaal. In het sociaal domein bieden we onze inwoners zorg en ondersteuning vanuit de landelijke wetten Jeugdwet, Wet maatschappelijke ondersteuning (Wmo) en de Participatiewet. Dat doen we sinds 2015, toen we als gemeente verantwoordelijk werden voor de uitvoering van deze wetten. Inhoudelijk hebben we de zorg voor onze inwoners vernieuwd: de inwoner is niet langer 'klant', maar eigenaar van zijn probleem en van de oplossing. Wat kan de inwoner zelf, gebruikmakend van zijn persoonlijke netwerk, om te komen tot een oplossing? En wat heeft hij of zij nodig om zelfstandig te zijn? De wensen en behoeftes van de inwoner staan centraal bij het vinden van de oplossing. Uiteraard verliezen we daarbij niet uit het oog dat er ook inwoners zijn die hier (tijdelijk) niet toe in staat zijn. Ook voor hen zoeken we dan naar de best passende oplossing. Op veel terreinen werken we regionaal samen, zoals bij de verwerving en inkoop van zorg en ondersteuning. Door deze regionale samenwerking beschikken we over veel en diverse voorzieningen

voor onze inwoners. Daarnaast zijn we aangesloten bij regionale werkgroepen, bijvoorbeeld op het terrein van volksgezondheid, jeugdbeleid, ggz en onderwijs. Met deze regionale samenwerking versterken we elkaar als gemeenten en pakken we vraagstukken op regionaal niveau aan. Daarnaast hebben we altijd aandacht voor het karakter en de bijbehorende behoeftes van Bloemendaal en maken we eigen keuzes.

Het beleidsplan is voor zover het de afstemming van en effectieve samenwerking met het onderwijs betreft afgestemd met de samenwerkingsverbanden Passend Onderwijs PO en VO, bijvoorbeeld beleid rondom aanpak thuiszitters en onderwijs-zorgarrangementen.

Dit beleidsplan sluit aan op het collegeprogramma. Dat betekent onder meer dat we één loket voor zorg en ondersteuning willen realiseren, dat we inzetten op het snel opsporen van opgroei- en opvoedproblemen om te voorkomen dat die uitgroeien tot ernstige problemen, en dat we eenzaamheid terugdringen.

Samenwerken staat hoog in het vaandel van de gemeente Bloemendaal. De komende jaren staan in het teken van de dialoog met onze inwoners en betrokken partners, instellingen en organisaties om gezamenlijk de doelstellingen te realiseren. We hechten er belang aan om verbindingen te leggen tussen hulpverleners, tussen formele en informele hulp, tussen levensdomeinen, tussen beleidsterreinen en tussen sectoren.

1. SOCIAAL BLOEMENDAAL

Daarom beslaat dit beleidsplan het gehele sociaal domein, inclusief sport en cultuur. Op die manier wordt de onderlinge verwevenheid zichtbaar en worden de kansen om tot integraal beleid te komen versterkt.

Samenwerken is natuurlijk niet nieuw. Ook dit beleidsplan is gebaseerd op samenwerking. Het is mede tot stand gekomen met de input van inwoners, belanghebbenden en (cliënten)raden. Voor het jeugdzorgbeleid spraken we met huisartsen, jeugdhulpverleners, logopedisten, zorgcoördinatoren in het onderwijs en ouders. Voor het beleid van de Wet maatschappelijke ondersteuning spraken we met de Wmo-raad, zorgaanbieders en cliënten. Voor de Participatiewet, de wet over werk en inkomen, spraken we met de cliëntenraad Participatiewet en met inwoners die een uitkering ontvangen via de gemeente of gebruikmaken van het minimabeleid of de bijzondere bijstand. Voor sport overleggen we regelmatig met sportverenigingen en SportSupport Kennemerland en wat betreft cultuur onderhouden we een sterke relatie met onze culturele partners. Zij tonen ons grote en kleine problemen, de hobbels in de praktijk en wat en waar we moeten verbeteren.

We kiezen er bewust voor om de cijfers achterwege te laten. Ieder half jaar leveren we een rapportage op waarin wij onze activiteiten en daarbij behorende kosten verantwoorden.

Dit beleidsplan omvat daarom ook niet alle activiteiten en taken die we uitvoeren. We leggen vooral de focus op de langetermijnambities. We realiseren ons dat deze ambities nog handen en voeten moeten krijgen en omgezet moeten worden in concrete werkplannen. Daarom evalueren wij in 2020 hoe ver we zijn. Als het nodig is, scherpen we de doelstellingen en uitvoering dan aan. Dit doen we in samenwerking met inwoners en belanghebbenden. Samen bouwen we aan een sociaal Bloemendaal.

2. VISIE OP HET SOCIAAL DOMEIN IN BLOEMENDAAL

Bloemendaal bouwt met inwoners en samenwerkingspartners aan een samenleving waarin iedereen ertoe doet en iedereen meedoet naar vermogen. We scheppen een aantrekkelijke, sociale leefomgeving waarin voor iedereen plaats is en iedereen oog heeft voor een ander.

Dit beleidsplan beschrijft op hoofdlijnen de plannen voor de jaren 2019-2022. Wij hebben vier ambities geformuleerd waarmee wij het verschil voor Bloemendaal willen maken. Dat zijn:

- Iedereen doet mee naar vermogen.
- We bevorderen de eigen kracht van inwoners en het samen redzaam zijn.
- We zorgen voor een veilige en gezonde omgeving.
- We bieden hulp zo licht als mogelijk en zo zwaar als nodig. We maken werk van vroegsignalering om te voorkomen dat problemen groter worden.

De uitwerking van deze ambities leest u in de hoofdstukken 4 tot en met 7.

Daarnaast staan wij voor een goede dienstverlening. We zorgen voor goede informatievoorziening, we denken mee en we denken innovatief als dat onze inwoners helpt. We zorgen dat onze inwoners en samenwerkingspartners zo min mogelijk administratieve rompslomp ervaren en we communiceren helder en tijdig. Uiteraard blijven wij continue onze dienstverlening verbeteren door te luisteren naar suggesties van onze inwoners.

3. INBRENG VAN INWONERS EN MAATSCHAPPELIJKE PARTNERS

In het sociaal domein moeten we voor veel verschillende thema's en vraagstukken oplossingen bieden, zoals de toename van dementie en eenzaamheid, huisvesting van kwetsbare inwoners en langer zelfstandig wonen voor ouderen. Voor thema's en deze vraagstukken willen we graag in gezamenlijkheid oplossingen bedenken die passen bij de inwoners van Bloemendaal. Daarvoor is het nodig te weten wat er speelt op gemeentel- en dorpsniveau. We stimuleren de inbreng van inwoners - burgerparticipatie - op twee niveaus. Ten eerste vragen wij denkkracht en advies van inwoners om invulling te geven aan ons beleid en vooral om verbeteringen in de praktijk te realiseren. Ten tweede vragen we inwoners om zelf ideeën en initiatieven in te brengen om bijvoorbeeld de sociale cohesie in de buurt of dorpskern te bevorderen. We willen hen ondersteunen om die te realiseren. BloemendaalSamen is een platform, opgericht in 2015, dat deze vorm van participatie stimuleert. Dit sociale kapitaal willen we graag versterken en nog meer laten renderen.

Het is belangrijk dat onze inwoners zich gehoord voelen waarbij burgerparticipatie een instrument kan zijn om dat te bewerkstelligen. In de vormgeving van burgerparticipatie kunnen verschillen in dorpskernen en inwoners zichtbaar gemaakt worden.

Daarom werken we toe naar een bredere vorm van burgerparticipatie waarbij de WMO Raad Sociaal Domein de rol krijgt van de vertegenwoordiging van de Bloemendaalse samenleving die goede contacten heeft met de achterban en dus weet wat er speelt in de samenleving. De adviestaak van de WMO Raad Sociaal Domein zal dan ook breder worden ingezet.

Wat gaan we doen?

- Per dorpskern bouwen we een structuur op zodat we burgerparticipatie daadwerkelijk kunnen organiseren. We betrekken inwoners die een goede afspiegeling vormen van hun dorp en in goed contact staan met hun achterban. We gaan in gesprek met inwoners over knelpunten die zij ervaren en we zoeken met elkaar naar de beste oplossingen.
- We vinden het belangrijk dat de Wmo-raad sociaal domein een nauwe relatie heeft met de inwoners in de dorpskernen en weet wat er speelt. We verkennen de mogelijkheden om de Wmo-raad een sterkere positie te geven binnen het brede veld van het sociaal domein.
- We geven een extra impuls aan BloemendaalSamen. We vernieuwen de website en zetten extra communicatie in om de sociale samenleving nog verder te ontwikkelen.



4. MEEDOEN NAAR VERMOGEN



We vinden het belangrijk dat iedereen naar vermogen kan meedoen aan de maatschappij. Uiteraard betekent 'meedoen' voor iedereen iets anders. Wij bedoelen hier twee dingen mee.

- 1** Inwoners doen mee aan de samenleving door een opleiding te volgen of te werken, sociale contacten te onderhouden, als vrijwilliger actief te zijn of op een andere manier mee te doen.
- 2** Inwoners doen hun best om zoveel mogelijk zelf hun problemen de baas te worden. We doen een beroep op de 'eigen kracht' van mensen en op de kracht van hun sociale netwerk.

Voor de inwoners die zich niet of moeilijk redden in onze Bloemendaalse samenleving staan we natuurlijk klaar. Het gaat dan bijvoorbeeld om mensen met fysieke en/of psychische gezondheidsproblemen, financiële problemen, verslaving, eenzaamheid,

problemen met huis huisvesting of met taal. Bij sommige mensen gaat het om een combinatie van deze problemen. Ook jeugdigen met problemen thuis helpen we de regie over hun leven weer op te pakken.

In ons beleid streven we naar een inclusieve samenleving, een samenleving die openstaat voor iedereen, waar iedereen erbij hoort en iedereen een kwaliteit van bestaan heeft. Iedereen, jong of oud, met of zonder beperking. Zo hebben we aandacht voor mensen met (lichte) dementie en voor eenzame mensen. Oplossingen zoeken we in dagbesteding, meer beweging en ondersteuning gericht op werk.

Bij inclusie gaat het ook om burgerschap. Iedereen is burger en heeft burgerrechten en burgerplichten. Ook in dat opzicht doet iedereen mee naar vermogen.

4. MEEDOEN NAAR VERMOGEN

4.1 AANDACHT VOOR DEMENTIE

Bloemendaal wil een dementievriendelijke gemeente zijn waarin mensen met dementie mee kunnen blijven doen in de samenleving. Dat betekent dat iedereen het gewoon vindt om een handje toe te steken als inwoners met dementie het even niet meer weten.

De kans op dementie neemt sterk toe met de leeftijd. Ruim 8% van de mensen boven de 65 jaar heeft dementie. In de gemeente Bloemendaal zijn 6000 inwoners ouder dan 65 jaar; dat is 26% van het totaal aantal inwoners. In Bloemendaal lijden ongeveer 700 inwoners aan een lichte vorm van deze ziekte. Mensen met beginnende dementie en hun mantelzorgers hebben andere behoeftes dan mensen in een vergevorderd stadium. Zij blijken een grotere behoefte te hebben om gewaardeerd te worden en zinvol bezig te zijn. Voor deze doelgroep willen we in samenwerking met Welzijn Bloemendaal een laagdrempelig inloop-, informatie- en ontmoetingscentrum bieden.

Wat gaan we doen?

- We zorgen voor laagdrempelige voorzieningen voor mensen met beginnende dementie en hun omgeving. We werken hierbij samen met Welzijn Bloemendaal en aanbieders van dagbesteding die deze problematiek in hun dagelijks werk vaak tegenkomen.
- Voor mensen met dementie in een vergevorderd stadium werken we aan verdere verbetering en uitbreiding van passende dagbesteding. We verkennen de mogelijkheden rondom dagbesteding in combinatie met sport en stimuleren onder andere beweegprogramma's voor ouderen met dementie.
- Om de kennis van dementie binnen organisaties en Bloemendaal te vergroten bieden we trainingen aan, zoals de training Omgaan met dementie.

4. MEEDOEN NAAR VERMOGEN

4.2 EENZAAMHEID TERUGDRINGEN

Je af en toe eenzaam voelen is normaal. Eenzaamheid kan in lichte of sterke mate voorkomen, bij jong en oud; je kunt je incidenteel eenzaam voelen of langdurig. We willen het percentage mensen dat zich sterk of langdurig eenzaam voelt, terugdringen van 43% naar 38%. Tijdens eerdere bijeenkomsten met betrokken zorg- en welzijnspartijen is de wens uitgesproken actief een bijdrage te leveren aan het terugdringen van eenzaamheid en de eerste stap is gezet. We hebben samen een convenant opgesteld en ondertekend. Daarmee onderstrepen we de noodzaak en gezamenlijke verantwoordelijkheid om eenzaamheid terug te dringen. Dat doen we door eenzaamheid tijdig te signaleren, mensen tijdig door te verwijzen, het aanbod van activiteiten en ontmoetingen beter bekend te maken en ervoor te zorgen dat iedere betrokken organisatie van eenzaamheid haar speerpunt maakt.

Wat gaan we doen?

- We willen de eenzaamheid onder ouderen in Bloemendaal bestrijden langs drie actielijnen: signaleren, activiteiten aanbieden en samenwerking realiseren van formele en informele organisaties. We nemen het bestaande aanbod van activiteiten onder de loep met onder andere de volgende vragen: welke activiteiten bieden mogelijkheden voor vervolgontrafingen en duurzaam contact met elkaar? Bij welke activiteiten krijgen mensen de kans hun sociale netwerk uit te breiden?
- We bieden een basiscursus Signaleren van eenzaamheid aan om professionals beter toe te rusten. Alle inwoners, informele en formele organisaties worden hier door middel van een bescheiden campagne op gewezen. Op het gebied van eenzaamheid is al nauw contact tussen diverse organisaties. Welzijn Bloemendaal, SportSupport, de Raad van Kerken, mantelzorgorganisatie Tandem en zorgorganisaties weten elkaar te vinden en verwijzen naar elkaar door. We verkennen hoe we de samenwerking nog meer kunnen verstevigen zodat het vangnet voor eenzame inwoners altijd aanwezig is.



4. MEEDOEN NAAR VERMOGEN

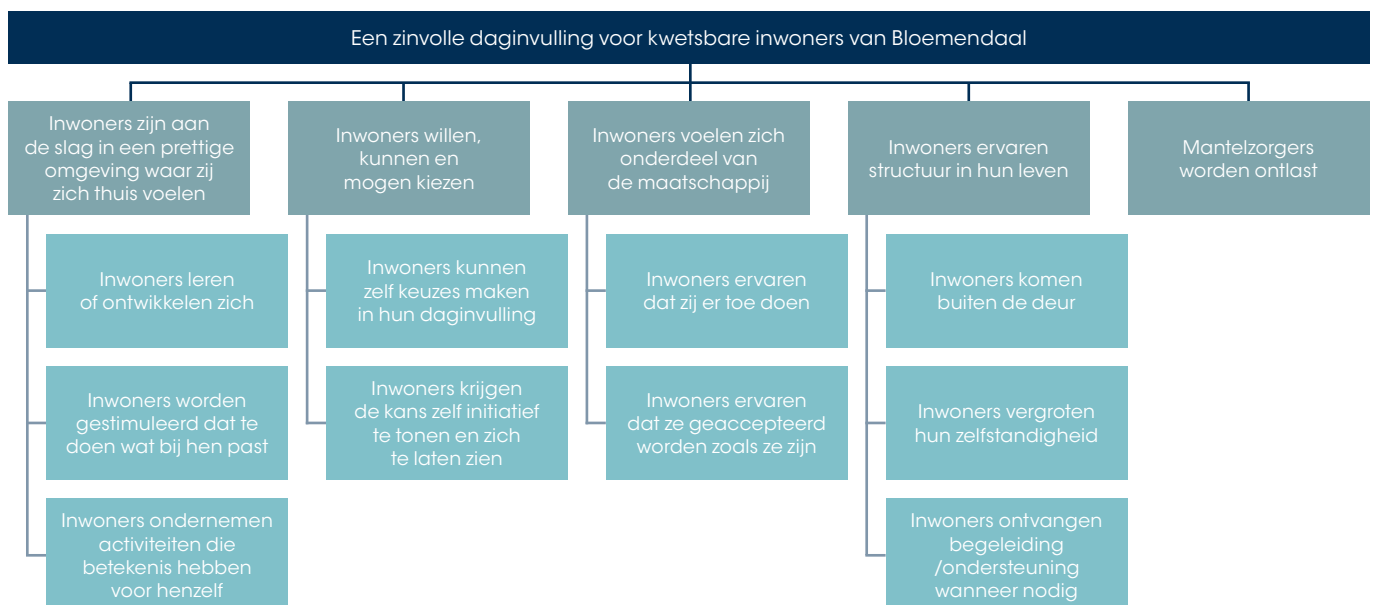
4.3 DAGBESTEDING EN BEGELEIDING

Mensen met een lichte zorgbehoefte ontvangen hun zorg thuis en niet meer in een verzorgingshuis. De verzorgingshuizen zijn grotendeels verdwenen en krijgen een nieuwe bestemming. Het verpleeghuis blijft bestaan voor mensen met een zwaardere zorgvraag, vaak in een meer intieme en kleinschalige vorm. De vraag naar alternatieven voor het verzorgingshuis is hiermee toegenomen. We spelen hierop in door met een divers aanbod van dagbesteding zoveel mogelijk passende activiteiten aan te bieden en hopen daarmee te voorkomen dat mensen tussen wal en schip vallen.

We willen dat kwetsbare inwoners naar vermogen mee kunnen doen in de maatschappij. Ook willen we mantelzorgers ontlasten bij de zorg voor hun naaste. We zorgen dan ook voor passende dagbesteding of begeleiding. Op basis van twee bijeenkomsten met gebruikers van dagbesteding, zorgaanbieders en de Wmo-raad hebben we het gewenste effect in kaart gebracht met een zogenaemde doelenboom.

Wat gaan we doen?

- Iedereen moet gebruik kunnen maken van zinvolle dagbesteding of individuele begeleiding. We willen dat de drempel voor inwoners om gebruik te maken van een vorm van dagbesteding verdwijnt. Daarom richten we de lokale dagbesteding en begeleiding in als algemene voorziening. Bij zwaardere problematiek of als de algemene voorzieningen niet passend of toereikend zijn, blijft het natuurlijk mogelijk om inwoners een indicatie te geven voor een maatwerkvoorziening.
- We bieden méér, meer passende en nabije dagbesteding. De voorzieningen worden vanaf 2019 gesubsidieerd. Dat betekent dat er ruimte is voor nieuwe aanbieders en dat er minder administratieve lasten zijn voor zowel aanbieders als gemeente. De subsidieaanvragen worden beoordeeld op de mate waarin de voorzieningen waarvoor de subsidie wordt gevraagd, bijdragen aan het bereiken van de gestelde doelen uit de doelenboom. Het uitgangspunt is dat we de zorg en ondersteuning dicht bij de mensen willen organiseren.



4. MEEDOEN NAAR VERMOGEN

4.4 MEER BEWEGEN VOOR OUDEREN

De gemeente vergrijst. In 2018 bestaat 26% van de inwoners van Bloemendaal uit 65-plussers. De meeste inwoners van 65 jaar en ouder vinden zichzelf nog erg vitaal. Uit de bezoeken van Welzijn Bloemendaal aan 80-jarigen blijkt dat zelfs deze leeftijdsgroep zich nog vitaal voelt. Ongeveer 40-50% van de 65-plussers beweegt nog onvoldoende en haalt de Nederlandse Norm voor Gezond Bewegen niet. De norm is om wekelijks 150 minuten matig intensief te bewegen. Uit onderzoek blijkt dat (aangepast) bewegen processen van het ouder worden vertraagt, mensen gezond en vitaal houdt en een positief gevoel geeft.

Met een integrale aanpak van sport en bewegen bereiken we meerdere effecten bij inwoners van gemeente Bloemendaal, zoals meer sociale participatie, een betere gezondheid en meer persoonlijk welzijn. Onze doelstelling: over 5 jaar voldoet minimaal 70% van de 65-jarige inwoners van Bloemendaal aan de beweegnorm.

Wat gaan we doen?

- We veranderen de subsidieregeling Meer bewegen voor ouderen uit 2006 in een stimuleringsprogramma voor meer bewegen voor ouderen.
- We stimuleren bewegen en sociale participatie. We streven ernaar dat de huidige sport- en beweegverenigingen voor 26% uit 65-plussers bestaan. Dan is het ledenbestand een afspiegeling van de bevolkingssamenstelling van Bloemendaal. De verenigingen bieden activiteiten aan die passen bij de leeftijdscategorie en de fysieke gesteldheid en de wensen van ouderen zelf.
- De buurtsportcoaches geven we een belangrijke rol bij het ontwikkelen van sportactiviteiten die aansluiten bij de wensen en behoeften van ouderen.
- We stimuleren professionele organisaties om inwoners van Bloemendaal te verwijzen naar bestaande (sport)verenigingen in plaats van zelf (gesubsidieerde) bewegingsactiviteiten te organiseren. Bij voorkeur worden ouderen lid van een vereniging, of worden ze gestimuleerd en ondersteund om een vereniging op te zetten.

4. MEEDOEN NAAR VERMOGEN

4.5 ONDERSTEUNING GERICHT OP WERK

Inwoners die geen werk hebben en te weinig inkomen of vermogen om rond te komen, kunnen een uitkering krijgen van de gemeente. De voorwaarde is dat ze naar werk zoeken of, als dat (nog) niet mogelijk is, op een andere manier participeren. Ook inwoners met een arbeidsbeperking vallen onder de verantwoordelijkheid van de gemeente. De uitvoering is belegd bij de Intergemeentelijke Afdeling Sociale Zaken Bloemendaal - Heemstede (IASZ).

Wat gaan we doen?

- Wij doen er alles aan om onze inwoners te helpen werk te vinden en zorgen voor passende ondersteuning, bijvoorbeeld in de vorm van een jobcoach of loonkostensubsidie. Maatwerk is ons speerpunt. Belangrijke doelgroepen voor komende vier jaar zijn 50-plussers, jongeren met een arbeidsbeperking en statushouders. Vanaf 2021 hebben we als gemeente weer de regie over inburgering. Dat geeft ons de mogelijkheid om inburgering en re-integratie van statushouders beter op elkaar af te stemmen.

4.6 INKOMENSONDERSTEUNING

Inwoners die geen werk hebben en te weinig inkomen of vermogen om rond te komen, kunnen via de IASZ een uitkering krijgen van de gemeente. Naast het verstrekken van uitkeringen biedt de gemeente hulp bij een laag inkomen, bijvoorbeeld via de regelingen die onder het minimabeleid vallen en via de bijzondere bijstand. Ook is de gemeente verantwoordelijk voor schuldhulpverlening. De uitvoering hiervan is via de IASZ belegd bij het team schulddienstverlening v an de gemeente Haarlem.

Wat gaan we doen?

- Wij willen armoede onder volwassenen en kinderen zoveel mogelijk terugdringen. Voor de periode 2019–2022 scherpen wij ons minima-beleid aan. Het vergroten van het bereik blijft een belangrijk speerpunt.
- Voorkomen van schulden en dus ook van schuldhulpverlening is een van de aandachtspunten voor de komende tijd. Voor de periode 2020–2023 stellen wij een nieuw beleidsplan op.
- Wij willen daarnaast meer nazorg bieden aan inwoners die uit de uitkering stromen en te maken krijgen met onvoorziene financiële veranderingen, zoals het wegvallen van de huur- en/of zorgtoeslag door hogere inkomsten.



5. EIGEN KRACHT, ZELFREDZAAM EN SAMEN REDZAAM



We bevorderen de zelfredzaamheid en eigen kracht van individuele inwoners. Ook bevorderen we dat inwoners oog hebben voor elkaar en samen redzaam zijn op straat-, buurt- of dorpsniveau.

We vinden de sociale cohesie binnen de dorpskernen belangrijk. De eenzaamheid onder onze inwoners is groot. Onze gemeente bestaat uit veel groen en dat betekent dat woningen ver uit elkaar liggen. Daarom is het van groot belang dat mensen elkaar helpen waar nodig en waar mogelijk, zodat niemand vergeten wordt.

We zetten in op een sterk netwerk van vrijwilligers en mantelzorgers. We luisteren naar wat zij nodig hebben en zorgen voor goede ondersteuning. We vinden passend wonen en toegankelijkheid belangrijke thema's. Onze inwoners blijven steeds langer zelfstandig wonen; een passende woonomgeving hoort daarbij. We hebben oog voor de verschillende groepen inwoners en hun woonwensen en handelen daarnaar.

5.1 TOEGANKELIJKHEID

In het VN-verdrag handicap staat aangegeven dat de gemeente ervoor moet zorgen dat de positie van mensen met een beperking verbetert. 10 à 15% van de inwoners van onze gemeente heeft een lichamelijke beperking. Het gaat om blinden en slechthorenden, mensen die slecht ter been zijn, rolstoelgebruikers, doven en slechthorenden, en mensen met een assistentiehond. Deze inwoners helpen we om zelfredzaam en samen redzaam te zijn door te werken aan een toegankelijke gemeente.

Sinds enkele jaren is de werkgroep toegankelijkheid in de gemeente actief. De leden van deze werkgroep beoordelen onder andere gebouwen, winkels en openbare ruimten op hun toegankelijkheid en koppelen hun bevindingen terug aan ons. We zoeken ook de samenwerking op met Ongehinderd, een maatschappelijk gedreven onderneming die zich inzet voor een toegankelijker Nederland (zie www.ongehinderd.nl). We willen dat inwoners met een beperking minder afhankelijk zijn van anderen en net zo veel (keuze)vrijheid hebben als anderen. De inzet van leden uit de werkgroep toegankelijkheid en tevens ervaringsdeskundigen is hiervoor van groot belang. Via de app en de website van Ongehinderd wordt het voor iedereen mogelijk online inzicht te krijgen in de toegankelijkheid van publieke locaties.

Wat gaan we doen?

- We introduceren in samenspraak met de leden van de werkgroep de nieuwe app ongehinderd.
- Met een keuringsteam van Ongehinderd en lokale ervaringsdeskundigen toetsen we een selectie van openbare gebouwen en voorzieningen in onze gemeente op toegankelijkheid.
- Ondernemers krijgen via Ongehinderd een toets aangeboden waarmee de toegankelijkheid van hun zaak in kaart gebracht wordt. Vervolgens komt de locatie in de Ongehinderd-app en op de website en kunnen zij praktische en betaalbare adviezen krijgen om de toegankelijkheid te verbeteren. Op deze manier dragen ook Bloemendaalse ondernemers bij aan een inclusieve gemeente.
- Een lokale inclusie agenda opstellen, ter uitvoering van het Verdrag inzake de rechten van personen met een handicap.

5. EIGEN KRACHT, ZELFREDZAAM EN SAMEN REDZAAM

5.2 WOON-ZORGVOORZIENINGEN

Langer zelfstandig thuis wonen kan alleen in combinatie met de juiste zorg. Voor kwetsbare inwoners is het van belang dat er voldoende mogelijkheden zijn voor wonen met zorg. In 2018 is 30% van de inwoners van de gemeente Bloemendaal 65 jaar of ouder. In absolute aantallen zijn dat zo'n 6000 inwoners. 7000 inwoners zijn tussen de 45 en 65 jaar. Ongeveer 15% van de inwoners van gemeente Bloemendaal heeft een sociale huurwoning. Meer dan 60% van de woningen is een koopwoning. In Overveen en Aerdenhout is dat percentage zelfs 80%. Uit onderzoek komt naar voren dat mensen tussen de 55 en 70 bereid zijn hun woning aan te passen en levensloopbestendig te maken of te verhuizen. Bij verhuizing willen ze bij voorkeur van een eengezinswoning naar een gelijkvloerse woning. Mensen van 80 jaar en ouder zijn veel minder geneigd om te verhuizen. Hiermee sluiten we aan bij de Woonvisie 2018-2022. In de woonvisie wordt aangegeven dat het van belang is bestaande woningen aan te passen aan de individuele zorgbehoefte en dat het raadzaam is bij nieuwbouw levensloopbestendig te bouwen.

Wat gaan we doen?

- In het land starten allerlei projecten met als thema omzien naar elkaar; dat zijn projecten die zorg, wonen en welzijn combineren. We willen onze oudere inwoners stimuleren om al in een vroeg stadium na te denken over dat soort woningaanpassingen om langer zelfstandig thuis te kunnen blijven wonen.
- Daarnaast willen we graag inzichtelijk maken wat de daadwerkelijke woonwensen en woonbehoefte zijn van onze eigen inwoners per dorpskern en hoe aanbod en vraag zich tot elkaar verhouden. We laten een verdiepend onderzoek uitvoeren met daaraan gekoppeld gesprekken met burgers. Op die manier komen we tot beleid.
- Voor kwetsbare inwoners is het van belang dat er voldoende mogelijkheden zijn voor wonen met zorg die passen bij hun situatie en wensen en behoeftes. We noemen dit passend wonen. We ontwikkelen een lokale aanpak in overleg met de corporaties en verhuurders en aanbieders van zorg en begeleiding om kwetsbare burgers te helpen passend te wonen. Waar mogelijk ondersteunen we initiatieven van inwoners voor inwoners zo veel mogelijk, zoals het Thuishuisproject, een kleinschalige woon-zorgvoorziening.

5. EIGEN KRACHT, ZELFREDZAAM EN SAMEN REDZAAM

5.3 MANTELZORG

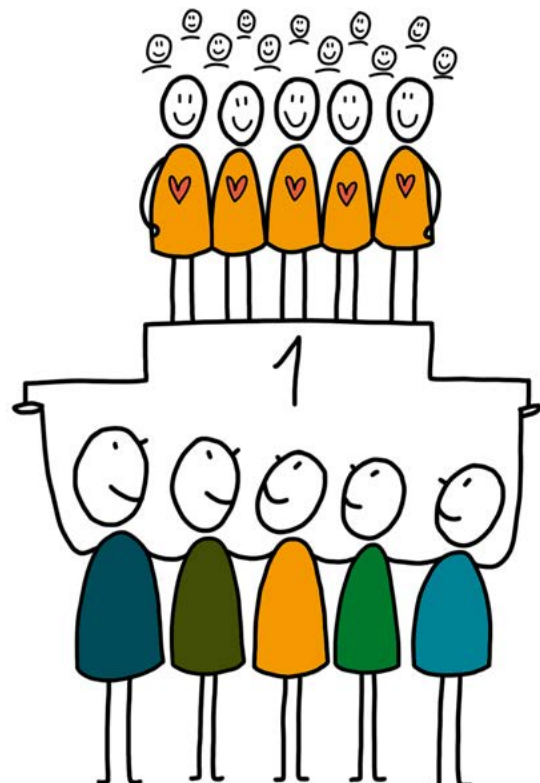
Uitgangspunt is dat mensen zo lang mogelijk zelfstandig blijven wonen. Er zal daarbij een groter beroep gedaan worden op hun sociale netwerk en mantelzorgers. Mantelzorgers zijn van onschatbare waarde voor hun naaste(n) en dragen bij aan de sociale samenhang in Bloemendaal. Maar dag in dag uit voor een chronisch of langdurig zieke naaste zorgen is zwaar, soms te zwaar. Mantelzorgers moeten veel regelen bij verschillende instanties. Ze hebben naast de mantelzorg hun eigen huishouden, werk, opleiding, verzorging van de kinderen, etc. Slechte afstemming met de formele zorg geeft extra belasting. Regelen van respijtzorg, vooral bij acute problemen en in de nacht- en avondopvang, is lastig. Hulp vragen vinden mantelzorgers vaak moeilijk. En mensen in de omgeving van mantelzorgers vinden het vaak net zo moeilijk om hulp aan te bieden. Het is daarom niet verwonderlijk dat veel mantelzorgers zich zwaarbelast of zelfs overbelast voelen.

De gemeente Bloemendaal wil mantelzorgers ondersteunen. Om de juiste ondersteuning te kunnen bieden willen we weten wat er leeft, welke vragen en zorgen mantelzorgers hebben en of ze behoefte hebben aan meer advies of praktische ondersteuning. Willen ze vooral in contact komen met andere mantelzorgers of zoeken ze iemand die de zorg tijdelijk kan overnemen?

Onze doelstelling is om overbelasting van alle mantelzorgers voorkomen. We zorgen voor goede informatie over ondersteuning en respijtzorg, wat de drempel om ondersteuning te vragen lager maakt. Daarnaast willen wij onze waardering voor mantelzorgers uitspreken, hun een ontmoetingsplek bieden en hen periodiek in het zonnetje zetten.

Wat gaan we doen?

- We doen in samenwerking met Tandem een onderzoek om de behoefte aan ondersteuning te actualiseren en in beeld te brengen.
- We gaan met mantelzorgers om tafel en doen wat nodig is.
- We verkennen de mogelijkheden om respijtzorg te koppelen aan bestaande dagbesteding.
- In samenwerking met aanbieders bekijken we of er mogelijkheden zijn voor dagbesteding in het weekend.



5. EIGEN KRACHT, ZELFREDZAAM EN SAMEN REDZAAM

5.4 VRIJWILLIGERSWERK

Het vrijwilligerswerk is continu in beweging.

In de participatiemaatschappij wordt steeds vaker een beroep gedaan op vrijwilligers. Ook is vrijwilligerswerk flexibeler; zo wordt vrijwilligerswerk op projectbasis gewoner. We willen nog beter inspelen op de behoefte van de (veranderende) vrijwilliger.

Wat gaan we doen?

- We analyseren het profiel en de behoefte van de (potentiële) vrijwilligers en vrijwilligersorganisaties in Bloemendaal. Ook het aanbod wordt onder de loep genomen. Welke behoefte hebben organisaties die met vrijwilligers werken? Met de verwachte opbrengsten kan de gemeente samen met het vrijwilligersveld in Bloemendaal nog beter inspelen op deze behoeftes. Ook wordt uit dergelijke inventarisatie duidelijk wat de specifieke behoefte is per dorpskern. De uitkomsten en aanbevelingen leiden naar verwachting tot nieuwe inzichten en nieuwe manieren om vrijwillige inzet te organiseren en aan te bieden. Hiermee wordt het vrijwilligerswerk in Bloemendaal toekomstbestendig en kunnen we op de lokale verschillen inspelen.
- We zetten samen met relevante partijen per dorpskern in op een actieve promotie van het vrijwilligerswerk.

5. EIGEN KRACHT, ZELFREDZAAM EN SAMEN REDZAAM

5.5 WELZIJN BLOEMENDAAL

We vinden het belangrijk dat inwoners van Bloemendaal kunnen meedoen aan de samenleving en de regie kunnen houden over hun eigen leven. Daarom stimuleren en ondersteunen we zelfredzaamheid en maatschappelijke participatie van alle zelfstandig wonende inwoners in onze gemeente. Ook sociale samenhang en meedoen door vrijwilligerswerk vinden we van belang. Binnen gemeente Bloemendaal biedt Welzijn Bloemendaal ondersteuning op die gebieden. Welzijn Bloemendaal heeft een breed dienstenaanbod op het gebied van de Wmo, ouderenadvies, sociaal-cultureel werk, vervoersdiensten, WonenPlus en jongerenwerk. De insteek is dat inwoners zich beter kunnen redden door gebruik te maken van die diensten. Ook faciliteert en ondersteunt Welzijn Bloemendaal burgerinitiatieven waardoor de sociale cohesie in een buurt wordt versterkt.

Wat gaan we doen?

- Welzijn Bloemendaal gaat door met de jaarlijkse gesprekken met 80-jarige inwoners. In die gesprekken wordt het aanbod van Welzijn Bloemendaal onder de aandacht gebracht. Ook wordt gevraagd wat zij nodig hebben om langer zelfstandig te kunnen blijven wonen en welke rol Welzijn Bloemendaal daarin kan spelen. Verder komt aan de orde wat ze nodig hebben om de regie over hun leven te behouden en hoe de gemeente en Welzijn Bloemendaal hen daarbij kunnen ondersteunen.
- Welzijn Bloemendaal bedenkt activiteiten in overleg met inwoners van Bloemendaal en coördineert ze. De activiteiten worden uitgevoerd door vrijwilligers en zijn kostendekkend. Zo kan met subsidie van de gemeente steeds meer ingespeeld worden op de behoefte van kwetsbare burgers.
- Welzijn Bloemendaal faciliteert en ondersteunt burgerinitiatieven die een grotere sociale cohesie als doel hebben. Ze maakt hierbij nog meer gebruik van het al aanwezige sociale kapitaal in Bloemendaal en heeft vooral een activerende rol. Ze stimuleert andere en samenwerkende organisaties om activiteiten aan te bieden.
- In samenwerking met Welzijn Bloemendaal inventariseert de gemeente de mogelijkheid om de pilot sociëteit Aerdenhout om te vormen naar een initiatief van inwoners van Aerdenhout voor inwoners van Aerdenhout.

5. EIGEN KRACHT, ZELFREDZAAM EN SAMEN REDZAAM

5.6 DORPSCOÖRDINATOREN

De buurt is de ideale schaal voor sociale verandering en vernieuwing. Daar leven mensen samen en kennen zij elkaar. Of het nu gaat om hulp en zorg dichtbij, preventie en innovatie, het versterken van de sociale basis of de energietransitie: in de buurt gebeurt het. Elke buurt heeft zijn eigen identiteit, sociale netwerken en normen en waarden. Daarbij aansluiten is een voorwaarde voor sociale verandering. Een dorpscoördinator kan voor die aansluiting zorgen. Zo is in Vogelenzang binnen het project Vitaal Vogelenzang gestart met een dorpscoördinator Welzijn en zorg. De dorpscoördinator legt verbindingen, organiseert activiteiten en staat dicht bij de inwoner.

Wat gaan we doen?

- We gaan per dorpskern op zoek naar wat bewoners belangrijk vinden en wat zij zelf willen bijdragen aan het verbeteren van de buurt. Vanwege de goede resultaten met de dorpscoördinator in Vogelenzang verkennen we de mogelijkheid om ook in de andere dorpskernen een vorm van dorpscoördinatie in te zetten.

5. EIGEN KRACHT, ZELFREDZAAM EN SAMEN REDZAAM

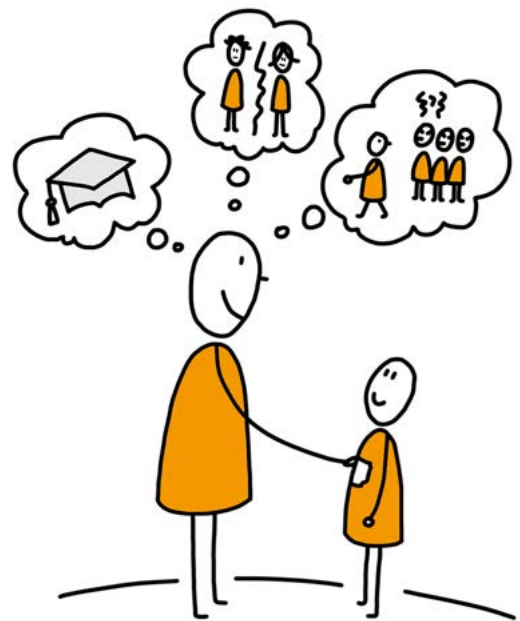
5.7 EIGEN KRACHT VAN DE JEUGD

Het benutten van de eigen kracht van jongeren is een belangrijk uitgangspunt bij het creëren van een sterke basis. Kinderen leren om eigen verantwoordelijkheid te nemen, helpt hen bij het zelfstandig opgroeien. Als zij toch hulp nodig hebben stimuleren we eigen regie. Binnen de transformatie van de jeugdzorg ligt de regie en eigenaarschap niet langer bij de hulpverlener maar wordt bij de betrokkenen zelf neergelegd. Daarmee sluiten we beter aan op behoeften en wensen van ouders en jeugdigen zelf. Op die manier is betrokkene en de omgeving mede verantwoordelijk voor de aanpak en de te bereiken resultaten. Dit draagt bij aan een positief effect van ondersteuning en ingezette interventies. De groep kwetsbare jongeren in de overgang naar volwassenheid verdient hierbij extra aandacht. Het vraagt een verandering van de vertrouwde werkwijze van de professional. Hiervoor is tijd en extra inzet nodig. De komende jaren gaan we hier een extra impuls aan geven. We vinden het belangrijk dat jongeren hun netwerk versterken en mensen die belangrijk voor hen (kunnen) zijn bij hun leven en ontwikkeling betrekken. In dat licht is een start gemaakt met de "JIM" aanpak (Jouw Ingebrachte Mentor). Een jongere kan bijvoorbeeld een oom, zus, tante of buur vragen om hem of haar te ondersteunen in het doorbreken van situaties. Deze JIM treedt op als vertrouwenspersoon en ambassadeur van de jongere. Om jongeren te helpen de regie over hun leven te krijgen op het moment dat zij volwassen worden is het maken van een 'toekomstplan' een belangrijk element. De jeugdhulpverlener helpt de jongeren bij het maken van dit plan om hen voor te bereiden op de toekomst (bijvoorbeeld zaken als Digid, studiefinanciering, verzekeringen, werk, scholing en woonruimte).

De regio gemeenten hebben een start gemaakt om samen met de jeugdhulpverleners dit plan te ontwikkelen. Het gewenste resultaat is dat alle jongeren in 2021 gebruik kunnen maken van dit plan.

Wat gaan we doen?

- Het werken met gedragen plannen versterken binnen de gemeentelijke toegang en het stimuleren van het gebruik door jeugdhulpverleners.
- De JIM aanpak wordt verder ontwikkeld.
- We doen mee aan het (digitale) toekomstplan voor jongeren die 18 worden.



6. VEILIGE EN GEZONDE OMGEVING



We werken aan een omgeving die inwoners als veilig en gezond ervaren en die bijdraagt aan hun welbevinden in fysiek, mentaal en sociaal opzicht. Dat doen we door onder meer te zorgen voor een breed aanbod aan voorzieningen.

We richten onze aandacht op een rookvrije omgeving voor iedereen, om te beginnen bij sportverenigingen en scholen. Daarnaast willen we als gemeente ook een rijk cultureel leven bieden: cultuur verbindt, brengt mensen samen en draagt bij aan de betrokkenheid van de inwoners bij hun leefomgeving. We zorgen voor verbinding van zorg en veiligheid: we stimuleren en faciliteren de afstemming en samenwerking tussen zorg- en veiligheidspartners.

6.1 VOLKSGEZONDHEID

De gemeente heeft directe invloed op de leefomgeving van haar inwoners en daarmee op de volksgezondheid. Hoewel inwoners allereerst zelf verantwoordelijk zijn voor hun gezondheid, heeft de gemeentelijke overheid daarin ook een belangrijke taak. Bovendien zijn allerlei personen, instanties en verenigingen op gemeentelijk niveau betrokken bij een gezonde en veilige leefomgeving. Op dat niveau komt de zorg voor medeburgers tot uitdrukking en kan ze verder worden gestimuleerd.

Met het gezondheidsbeleid sluit de gemeente Bloemendaal voornamelijk aan op landelijke trends en campagnes. Het Bloemendaalse beleid over volksgezondheid sluit aan bij de Regionale nota gezondheidsbeleid Veiligheidsregio Kennemerland (2017-2020). Deze bevat de gemeenschappelijke ambities voor de tien gemeenten binnen de Veiligheidsregio Kennemerland.

Gemeente Bloemendaal heeft de komende vier jaar extra aandacht voor het terugdringen van roken en alcoholgebruik onder jongeren onder de 18 jaar. In Bloemendaal is onderzoek gedaan naar roken en alcoholgebruik. Uit cijfers van GGD Kennemerland blijkt dat het totale aantal rokende scholieren in Bloemendaal niet significant afwijkt van het gemiddelde in Nederland. Er zijn in Bloemendaal wel significant meer vierdeklassers die roken dan gemiddeld in Nederland. Het totale percentage scholieren dat alcohol drinkt of aan bingedrinken doet, is in Bloemendaal iets hoger dan gemiddeld in Nederland. Hetzelfde geldt voor vierdeklassers.

6. VEILIGE EN GEZONDE OMGEVING

Onze doelstelling is een rookvrije gemeente en het terugdringen van alcoholgebruik onder jongeren. We sluiten daarmee aan bij de landelijke campagne NIX18 over het terugdringen van roken en alcoholgebruik onder jongeren onder de 18 jaar en we voldoen aan de wettelijke verplichting om in 2020 rookvrije schoolterreinen te hebben.

Wat gaan we doen?

- We zetten een samenwerkingsverband op met GGD Kennemerland, scholen en sportverenigingen om de doelstellingen te bereiken.
- We realiseren rookvrije sportvelden en rookvrije schoolterreinen in samenwerking met betrokken partijen.
- We gaan in gesprek met besturen van scholen en sportverenigingen en samen met professionals nemen we maatregelen die ertoe moeten leiden dat jongeren minder alcohol gaan gebruiken.
- Met de GGD en SportSupport stellen we een plan van aanpak op om roken en alcoholgebruik terug te dringen. In januari 2019 wordt een startbijeenkomst met sportverenigingen georganiseerd.



6.2 SPORT: VERBINDING TUSSEN JEUGD-, WMO- EN SPORTBELEID

Sport is een waardevol middel voor kinderen en jongeren om zich fysiek en mentaal te ontwikkelen en hun identiteit te vormen; sport hoort bij de opvoeding. De gemeente heeft daarin dan ook een taak. Die vloeit voort uit de Jeugdwet: gemeenten zijn verantwoordelijk voor het versterken van het opvoedkundig klimaat in gezinnen, wijken, buurten, scholen, kinderopvang en peuterspeelzalen. De sportvereniging is een belangrijk onderdeel van het sociale netwerk. Voor de komende vier jaar hebben we dan ook de ambitie om ook de sportverenigingen een signalerende rol toe te kennen. Trainers en/of vrijwilligers binnen sportverenigingen en buurtsportcoaches kunnen een belangrijke rol hebben om problemen bij kinderen en jongeren te signaleren en hen naar de juiste persoon door te verwijzen. Hiermee zorgen zij ervoor dat problemen niet onnodig groter worden. We onderzoeken hoe ze die rol kunnen nemen. Mogelijk moeten ze worden toegerust met algemene kennis over pedagogiek en signalering.

Wat gaan we doen?

- We gaan in gesprek met de sportverenigingen en onderzoeken of buurtsportcoaches een rol kunnen spelen in de vroegsignalering.
- In samenhang met het beleid voor de volksgezondheid realiseren we zoveel mogelijk rookvrije sportverenigingen, scholen en speelterreinen.

6. VEILIGE EN GEZONDE OMGEVING

6.3 CULTURBELEID

Cultuur verbindt, verrijkt en zorgt voor betrokkenheid van mensen bij hun omgeving. Culturele activiteiten bieden een plek voor ontmoeting. Voor kinderen is kunst & cultuur een middel om zich te ontwikkelen. De gemeente ondersteunt (culturele) organisaties die zorgen voor een divers cultureel aanbod van Bloemendaal. Voor de komende vier jaar richten we ons op samenwerking tussen culturele organisaties om meer inwoners te bereiken en om te komen tot een divers en passend aanbod. Ook willen we door middel van cultuur meer verbinding tussen de dorpskernen realiseren.

Wat gaan we doen?

- We sluiten aan bij het collegeprogramma en faciliteren de organisatie van een cultureel festival waarbij verbinding en samenwerking belangrijke doelstellingen zijn.
- Om inwoners goed te informeren over het diverse culturele aanbod in alle dorpskernen realiseren we in samenwerking met verschillende partijen een culturele agenda.

6.4 ONDERWIJSHUISVESTING

Als gemeente zijn we verantwoordelijk voor de huisvesting van scholen. In Bloemendaal is een aantal schoolgebouwen bouwtechnisch en functioneel toe aan een upgrade. Toenemende duurzaamheidseisen spelen hier ook een rol in. In sommige gevallen gaat het om een renovatie, in andere gevallen om algehele vervangende nieuwbouw.



In januari 2018 heeft gemeente Bloemendaal het Integraal Huisvestingsplan Onderwijs (IHP) vastgesteld. De raad heeft in maart 2018 onder andere besloten IHP te beschouwen als strategisch kader voor het beleid over onderwijshuisvesting binnen de gemeente Bloemendaal. Het IHP heeft een looptijd van 16 jaar, en is opgesplitst in vier tijdvakken van elk vier jaar. In de komende vier jaar starten we met in pandige aanpassingen dan wel vervangende nieuwbouw voor zes scholen. Dat zijn de Julianaschool (in pandige uitbreiding), Schoolvereniging Aerdenhout-Bentveld (vervangende nieuwbouw), De Josephschool (uitbreiding/in pandige aanpassing), de St. Theresiaschool (vervangende nieuwbouw), De Paradijsvogel (in pandige aanpassing), de Tijo van Eeghschool (uitbreiding) en het Montessori College Aerdenhout.

De benodigde kredieten zijn nog niet definitief beschikbaar gesteld. Dit gebeurt bij vaststelling van de begroting voor 2020 en volgende jaren. Bij de raming van de benodigde bedragen is rekening gehouden met verduurzaming, dat wil zeggen met nationale en internationale klimaatafspraken, waaronder in ieder geval het akkoord van Parijs en de (voorgenomen) Klimaatwet.

Wat gaan we doen?

- In de loop van 2019 wordt gestart met de voorbereidingen voor de uitvoering van de plannen voor de eerste schijf van vier jaren van het Integraal Huisvestingsplan.

6. VEILIGE EN GEZONDE OMGEVING

6.5 VERBINDING TUSSEN (JEUGD)ZORG, WELZIJN EN VEILIGHEID

Een kleine groep inwoners heeft ingewikkelde en ernstige problemen waarbij veel verschillende en vaak wisselende zorg- en veiligheidspartners betrokken zijn. Dat leidt tot een keten of ketensamenwerking in een complex speelveld waarin afstemmingsproblemen kunnen ontstaan. In ernstige gevallen vallen mensen tussen wal en schip of worden ze niet goed in de gaten gehouden. Door onderwerpen op het snijvlak van zorg en veiligheid te verbinden en integraal te benaderen vergroten we de kans op succesvolle, duurzame oplossingen voor inwoners. Dat vraagt om een persoonsgerichte aanpak waarin zorg- en veiligheidspartners de krachten bundelen en samen optrekken. Verbinding van zorg en veiligheid is ook van belang om complexe casuïstiek of multiproblematiek integraal te benaderen. Complexe casuïstiek bij gezinnen of een- of meerpersoonshuishoudens betekent dat er sprake is van een opeenstapeling van verschillende problemen, zoals psychische klachten, een verstandelijke beperking, verslaving, schulden, werkloosheid, problemen bij maatschappelijke integratie, enz.

Wat gaan we doen?

- We versterken de samenwerking met verschillende partners binnen en buiten de gemeente om de best passende zorg en ondersteuning voor inwoners te realiseren en verstoringen van de openbare orde te vermijden. Zulke partners zijn bijvoorbeeld jongerenwerkers, partners in het sociaal team, het Zorg- en Veiligheidshuis, Veilig Thuis, de GGD, de Raad voor de Kinderbescherming, de lokale driehoek (burgemeester, politie en officier van justitie) en instellingen die gecertificeerd zijn om maatregelen uit te voeren in het kader van jeugd-reclassering en jeugdbescherming. Als gemeente kunnen we, zelfstandig of samen met anderen, op verschillende manieren ingrijpen, bijvoorbeeld met de inzet van het sociaal team, het regelen van beschermd wonen en maatschappelijke opvang, de aanpak van personen met verward gedrag, de aanpak van huiselijk geweld, de jeugdbeschermingstafels, de nazorg voor ex-gedetineerden en de re-integratie van volwassenen.
- We starten met een gezamenlijk portefeuillehoudersoverleg Openbare Orde en Veiligheid (OOV) en Sociaal Domein

6. VEILIGE EN GEZONDE OMGEVING

6.6 OMGEVINGSWET

In januari 2021 gaat de nieuwe Omgevingswet in. Met deze wet worden procedures op het gebied van ruimtelijke ordening eenvoudiger, sneller en beter. De wet heeft een directe relatie met het sociaal domein. Naast ruimte voor een integrale aanpak, ontwikkeling, initiatieven en participatie heeft de wet namelijk ook gezondheid en veiligheid als belangrijke thema's. De Omgevingswet biedt volop kansen voor maatschappelijke ontwikkeling. De leefomgeving heeft immers een grote impact op het welzijn van mensen. Hoe zorgen we ervoor dat sociaal-maatschappelijke vraagstukken meegenomen worden in ruimtelijke plannen? Hoe kunnen inwoners hierbij participeren? En hoe zorgen we ervoor dat initiatieven bijdragen aan een leefbare, veilige en gezonde leefomgeving?

Wat gaan we doen?

- We betrekken inwoners en relevante maatschappelijke organisaties bij verplichte planvorming in het kader van de Omgevingswet. Participatie helpt om sociaal-maatschappelijke inzichten en vraagstukken in te brengen bij ruimtelijke plannen. We zorgen voor transparante, objectieve, toegankelijke en begrijpelijke informatie, zodat inwoners daadwerkelijk kunnen participeren. Het Digitaal Stelsel Omgevingswet (DSO) levert data en wij voegen het verhaal achter de cijfers toe. Waaróm moeten die vijftig bomen gekapt worden? Waaróm zijn bomen belangrijk voor gezondheid? Op die manier ontstaat een écht gesprek en kunnen participanten hun argumenten kracht bijzetten en goede afwegingen maken.
- In de afweging van belangen binnen die ruimtelijke plannen bewaken we de menselijke maat en nemen we het perspectief van inwoners als uitgangspunt.

7. HULP ZO LICHT ALS MOGELIJK, ZO ZWAAR ALS NODIG



We bieden inwoners hulp die zo licht is als mogelijk en zo zwaar als nodig. Jongeren in Bloemendaal groeien in het algemeen op zonder extra hulp of ondersteuning. Voor de jeugd die daar kortere of langere tijd behoefte aan hebben, is er ondersteuning en zorg op maat. We signaleren problemen in een vroeg stadium, pakken ze effectief aan en voorkomen zo dat ze groter worden.

We zorgen voor laagdrempelige voorzieningen voor onze inwoners. We zetten in op een maatschappij waarbij iedereen, van de medewerker in de supermarkt en de vrijwilliger van de sportvereniging tot aan de baliemedewerker in het gemeentehuis, alert is op signalen van eenzaamheid en dementie en dan de juiste actie onderneemt. We zorgen ervoor dat inwoners met hun vraag om hulp of ondersteuning bij één loket terecht kunnen en dat de weg naar de oplossing zo kort mogelijk is. Dat loket is op alle mogelijke manieren bereikbaar: als fysieke plek, telefonisch en digitaal. We bekijken de hulpvraag vanuit een integrale blik. We houden aanvraagprocedures kort en eenvoudig en we beperken de administratieve lasten.

7.1 STERKE BASIS VOOR DE JEUGD

Jeugdzorg is erop gericht dat kinderen en jongeren zo gewoon mogelijk opgroeien en dat ouders hun kinderen goed kunnen opvoeden. We vinden het belangrijk dat ze zelf de regie hebben. We streven naar afname van intensieve jeugdzorg die gericht is op gespecialiseerde en geïndiceerde vormen van hulp voor gezinnen en kinderen met specifieke problemen, beperkingen of stoornissen. Daarom versterken we het preventieve jeugdbeleid. Onder preventief jeugdbeleid vallen algemene voorzieningen die voor alle kinderen en gezinnen vrij toegankelijk en beschikbaar zijn: sportactiviteiten, kinderopvang, school, de GGD en het consultatiebureau. Daarnaast hebben we ook voorzieningen zoals trainingen of workshops die laagdrempelig zijn en die gezinnen helpen bij de opvoeding van drukke, dwarse, angstige of sombere kinderen. Of workshops over omgaan met kinderen die veel gamen, roken of drinken. Naast onze focus op een preventief jeugdbeleid zorgen we ervoor dat kwetsbare groepen goed georganiseerde zorg op maat ontvangen.

We investeren in kwalitatief goede basisvoorzieningen en specifieke preventieve voorzieningen om te voorkomen dat problemen groter worden en zwaardere zorg nodig is. Daarbij werken we intensief samen met scholen. We streven ernaar dat de opvoedkracht in de eigen sociale omgeving vergroot wordt en dat ouders en gezinnen zich gesteund en geholpen voelen. Natuurlijk moet de juiste hulp snel ingezet worden als bijvoorbeeld de veiligheid in het geding is.

7. HULP ZO LICHT ALS MOGELIJK, ZO ZWAAR ALS NODIG

Het onderwijs heeft ook een belangrijke rol in het vroeg signaleren van mogelijke opgroei problemen. Deelname aan het regionale platform onderwijs-jeugdzorg helpt om deze twee domeinen op elkaar af te stemmen. Dat gebeurt bijvoorbeeld al in de samenwerkingsverbanden passend onderwijs basisscholen en voortgezet onderwijs: daar worden gemeentelijke beleidsplannen onderwijs en jeugdzorg en de ondersteuningsplannen van de samenwerkende partijen afgestemd.

Vaak gaan mensen met een zorgvraag als eerste naar een huisarts. Ook huisartsen of praktijkondersteuners in de huisartsenpraktijk spelen dus een rol spelen in preventie. Daarmee dragen zij eraan bij dat er minder druk komt op de gespecialiseerde jeugdzorg.

We werken vanuit de leefwereld van de inwoners die zorg nodig hebben. Dat betekent dat we goed aansluiten bij ouders, jongeren en kinderen om hun behoeftes te kennen. Het organiseren van een jongerenpanel zorgt ervoor dat we verbonden blijven met de praktijk. Bovendien staan problemen niet altijd op zichzelf. Daarom werken we samen met verschillende partners en sluiten we ook aan bij het meldpunt eenzaamheid, jonge mantelzorgers en vrijwilligerswerk.



Wat gaan we doen?

- We gaan door met de effectief bewezen preventieve trainingen en interventies op de scholen en in de dorpskernen en we breiden die uit. Daardoor wordt het opvoedkundig klimaat versterkt en krijgen kinderen, jongeren en hun ouders ondersteuning om zelfredzaam te zijn.
- We geven bij onderwijs, jeugdhulpverleners en huisartsen meer bekendheid aan de preventieve interventies (de preventiematrix).
- Het Centrum Jeugd en Gezin (CJG) ontwikkelen we tot de spil van het preventieve jeugdbeleid.
- We stemmen de gemeentelijke beleidsplannen onderwijs en jeugdzorg en de ondersteuningsplannen van de samenwerkingsverbanden passend onderwijs op elkaar af en voeren ze uit.
- We stellen een (roulerend) praktijkondersteuner jeugd aan voor huisartsen.
- We zetten het programma Stevig Ouderschap van het consultatiebureau voort.
- We stimuleren de ontwikkeling van onderwijs-zorgarrangementen.
- We nemen deel aan het regionaal op te stellen thuiszitters pact.
- We versterken de jeugd- en jongerenparticipatie in alle dorpskernen in Bloemendaal door een jongerenpanel in te stellen. De dialoog met jongeren moet bijdragen aan een beter begrip van hun behoeftes en aan hun betrokkenheid.
- We ondersteunen en bevorderen initiatieven van jongeren en ouders op het gebied van verbetering van hun buurt of wijk; goede initiatieven worden jaarlijks in het zonnetje gezet met het uitreiken van Bloemendaalse jeugdlintjes.

7. HULP ZO LICHT ALS MOGELIJK, ZO ZWAAR ALS NODIG

7.2 OPGROEIEN 'ZO THUIS MOGELIJK'

Een belangrijk element in de transformatie van de jeugdzorg is de wens dat kinderen thuis of 'thuis nabij' kunnen opgroeien. Een uithuisplaatsing heeft grote impact en is nooit de eerste keus. Bijna altijd is het een symptoom van eerder ervaren onmacht om passende hulp te realiseren en het resultaat van een traject met vele schakels. Kinderen zelf geven vrijwel altijd aan dat zij het liefst 'zo normaal mogelijk' willen opgroeien. Tot op heden zien we echter nog geen afname (regionaal) in het aantal jeugdigen in jeugdzorgplus (een vorm van gesloten jeugdhulp voor jongeren met ernstige gedragsproblemen) of pleegzorg.

We willen toe naar een gedeelde verantwoordelijkheid voor het daadwerkelijk naleven van de 'norm' dat een uithuisplaatsing alleen geoorloofd is als dit in het belang van het kind is.

Dit heeft gevolgen voor de wijze waarop jeugdhulp georganiseerd is en vraagt ruimte voor innovatieve maatwerkoplossingen.

Samen met de regio gemeenten, zorgaanbieders, jeugdigen, ouders, pleegouders en samenwerkingspartners maken we een plan voor inzet voor de jaren 2019, 2020 en 2021. In dit plan worden de doelen, uitvoering en wijze van monitoring bepaald. Belangrijke uitgangspunten zijn: inzetten op het voorkomen van uithuisplaatsing, ondersteuning in de thuissituatie tijdens de uithuisplaatsing, verkorten van de verblijfsduur, betere ondersteuning en werving van pleegouders en het creëren van een toereikend aanbod van gezinshuizen en kleinschalige voorzieningen.

Wat gaan we doen?

- We werken regionaal samen met zorgaanbieders, jeugdigen, ouders, pleegouders en samenwerkingspartners aan een plan om kinderen zo thuis mogelijk te kunnen laten opgroeien en daardoor het aantal kinderen in jeugdzorgplus en pleegzorg te verminderen.

7. HULP ZO LICHT ALS MOGELIJK, ZO ZWAAR ALS NODIG

7.3 GESPECIALISEERDE JEUGDHULP, KINDERBESCHERMING EN JEUGDRECLASSERING

Soms is preventie niet voldoende en is er meer nodig. In die situaties is de gemeente verantwoordelijk voor een passende vorm van inzet van jeugdhulp. De gemeente heeft een ruim aanbod van jeugdhulp aanbieders gecontracteerd. Zij bieden verschillende soorten jeugdhulp: ambulante jeugdhulp, dyslexiezorg, jeugdhulp met verblijf, pleegzorg, hoog specialistische jeugdhulp, gezinsbegeleiding en zorg voor jong volwassenen.

Onder jeugdbescherming wordt verstaan het uitvoeren van kinderbeschermingsmaatregelen en jeugdreclassering. Bij ernstige problemen in het gezin kan de kinderrechter een maatregel voor kinderbescherming opleggen. Een jongere die met de politie in aanraking is geweest kan jeugdreclassering opgelegd krijgen. Jeugdreclassering is een vorm van jeugdhulp, waarbij de jongere wordt geholpen en gecontroleerd om gedragsverandering te bewerkstelligen en recidive te voorkomen.

Veilig Thuis Kennemerland (VTK) is het advies- en meldpunt voor huiselijk geweld, ouder- en kindermishandeling. VTK is er voor slachtoffers, plegers en bezorgde omstanders en adviseert, beoordeelt de situatie en legt contacten met de juiste vorm van hulpverlening. Onderdeel van Veilig Thuis is de per 1 juli 2018 opgerichte Integrale Crisis Dienst (ICD). Er is 1 telefoonnummer waar inwoners en professionals naar toe kunnen bellen wanneer een crisis zich voordoet waar kinderen tot 23 jaar bij betrokken zijn. Op termijn wordt de doelgroep uitgebreid naar 0-100 jaar. Samen met de doorontwikkeling van de ICD is het van belang om in te zetten op het voorkomen van crises.

Alle jeugdhulpaanbieders werken (conform de jeugdwet) met de norm voor verantwoorde werktoedeling. Hieronder wordt verstaan: hulp van goed niveau, die in ieder geval veilig, doeltreffend, doelmatig en cliëntgericht wordt verleend en die is afgestemd op de reële behoefte van de jeugdige of ouder. Jeugdhulpaanbieders verlenen verantwoorde hulp door, onder andere, de inrichting van de organisatie en de inzet van voldoende en vakbekwaam personeel. Goed zicht op resultaten van de ingezette hulp en ondersteuning is belangrijk omdat zichtbaar moet zijn wat het effect is van ingezette hulp. Het meten van resultaten geschiedt door toepassing van outcome monitoring en -criteria. Outcome monitoring is een nuttig middel om betere hulp te realiseren, het helpt bij de gesprekken met de zorgaanbieders en de gecertificeerde instellingen over de resultaten, doelmatigheid en efficiency van de hulp. Landelijk zijn de volgende outcomecriteria voor het meten van de uitkomsten aangenomen: uitval van cliënten, tevredenheid van cliënten over het nut of effect van de ondersteuning; doelrealisatie van de ondersteuning.

Wat gaan we doen?

- Versterken van de integrale samenwerking en passende inzet vervolghulp.
- We zorgen voor een compleet overzicht van beschikbare plaatsen bij aanbieders.
- Inzetten op voorkomen van crises door intensivering van preventie.
- We gaan in de gesprekken met de zorgaanbieders monitoren op de outcome criteria.

7. HULP ZO LICHT ALS MOGELIJK, ZO ZWAAR ALS NODIG

7.4 TOEGANG TOT HULP EN ONDERSTEUNING

Het wordt voor inwoners van Bloemendaal makkelijker om toegang te krijgen tot maatschappelijke hulp of ondersteuning. Binnen drie jaar kunnen ze terecht bij één loket met vragen op alle terreinen van zorg en ondersteuning (Jeugdwet, Wmo, Participatiewet). Dit is niet alleen vanuit efficiëntie een gewenste ontwikkeling, ook zijn er steeds meer gezinnen met problemen op die verschillende gebieden. Hun hulpvraag moet dan ook vanuit een breed perspectief worden bekeken en opgelost. De medewerkers van Jeugdwet, Wmo en Participatiewet ontwikkelen die brede kijk, werken meer samen en maken meer gebruik van elkaars expertise.

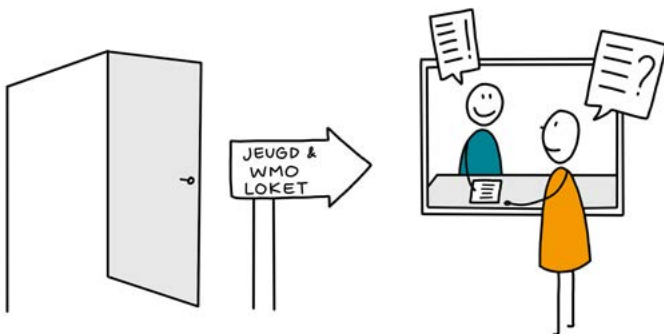
CJG Bloemendaal

Vanaf 1 januari 2019 is het CJG Bloemendaal als zelfstandige afdeling ondergebracht bij CJG Kennemerland. Doordat een team Bloemendaal binnen een groter team werkt, kan er gebruik worden gemaakt van de diversiteit aan expertises. Daarnaast wordt ingezet op een intensieve samenwerking met alle partners zoals bijvoorbeeld huisartsen en scholen om de preventie te versterken.

Wat gaan we doen?

- We versterken de samenwerking van het CJG en het Wmo-loket door teamvorming te bevorderen en door structureel overleg in te stellen. Daardoor vinden medewerkers van het CJG en het Wmo-loket elkaar makkelijker als een hulpvraag daar aanleiding toe geeft. We nemen eventuele belemmeringen in de organisatie, in processen of in de voorwaarden weg door bijvoorbeeld verordeningen of budgetten samen te voegen.
- We brengen het CJG en het Wmo-loket samen: we gaan de werkzaamheden en processen binnen het CJG en het Wmo-loket stroomlijnen. Alle medewerkers volgen dezelfde, integrale werkwijze en pakken problemen in een gezin in onderlinge samenhang aan.
- We voegen de werkzaamheden van IASZ toe: de toevoeging van expertise vanuit de Participatiewet is de laatste stap in de vorming van één loket.

Voor de inwoners van Bloemendaal betekent dit dat er één plek komt waar zij met al hun vragen terecht kunnen. Ze hebben de zekerheid dat ze hun hulpvraag maar één keer hoeven te vertellen, omdat alle medewerkers integraal werken en op alle terreinen samenwerken.



7. HULP ZO LICHT ALS MOGELIJK, ZO ZWAAR ALS NODIG

7.5 BESCHERMD WONEN

Vanaf 2021 krijgt gemeente Bloemendaal de verantwoordelijkheid om beschermd wonen te regelen voor mensen met psychische of psychosociale problemen. Het achterliggende idee voor de overdracht van deze taak van het Rijk aan gemeenten is dat gemeenten veel dichterbij hun kwetsbare burgers staan en daardoor beter in staat zijn een passende aanpak te vinden. Het gaat om maatwerk. Het einddoel is dat de cliënten weer in staat zijn op eigen kracht deel te nemen aan de samenleving. De voorziening beschermd wonen betekent dat ze kunnen wonen in een gewone wijk, met toezicht en begeleiding.

Wat gaan we doen?

Als regiogemeente sluiten we aan bij het beleid van centrumgemeente Haarlem. We volgen daarin het uitvoeringsprogramma Opvang, wonen en herstel. Dat gebeurt langs drie sporen:

- Preventie: we versterken de aanpak gericht op het voorkomen of beperken van problemen.
- Iedereen een hersteltraject op maat: we bieden mensen passende ondersteuning en zorg op het juiste moment. Dat betekent meer aandacht voor zelfregie, herstel, informele zorg, het sociale netwerk en maatschappelijke acceptatie en tolerantie.
- Zelfstandig thuis wonen versterkt: we bieden mensen een passend thuis.

We werken nauw samen met verschillende partijen: centrumgemeente Haarlem, regiogemeenten in IJmond, Zuid-Kennemerland en Haarlemmermeer en met (keten)partners als woningcorporaties en zorg- en welzijnsorganisaties.

7. HULP ZO LICHT ALS MOGELIJK, ZO ZWAAR ALS NODIG

7.6 MAATSCHAPPELIJKE OPVANG

De verantwoordelijkheid voor het verzorgen van maatschappelijk opvang is tot 2022 belegd bij de centrumgemeenten. Vanaf 2022 is gemeente Bloemendaal zelf verantwoordelijk. Maatschappelijke opvang omvat het tijdelijk bieden van onderdak, begeleiding, informatie en advies aan (dreigend) dakloze personen die behoren tot de doelgroep van Openbare Geestelijke Gezondheidszorg (OGGZ). Het betreft mensen met een combinatie van problemen, met name een psychiatrische stoornis of ernstige psychosociale problematiek, een verslaving, schulden en/of een verstandelijke beperking, maar ook sterk vereenzaamde ouderen en mensen met een vervuilde woning. Vaak is er sprake van multiprobleemsituaties, waardoor ze niet in staat zijn zich op eigen kracht te handhaven in de samenleving. Onder de maatschappelijke opvang valt ook de opvang van vrouwen die hun huis zijn ontvlucht vanwege relatieproblemen of huiselijk geweld.

Wat gaan we doen?

- We pakken het complexe vraagstuk van kwetsbare cliënten met meervoudige problemen van huisvesting en herstel aan in nauwe samenwerking met andere gemeenten in de regio Zuid-Kennemerland, IJmond en Haarlemmermeer. Hoe die samenwerking vorm krijgt na 2022, bespreken we als gemeenten de komende jaren uitvoerig met elkaar. Gedacht wordt aan een regionale 24-uurs voorziening, gerealiseerd door centrumgemeente Haarlem, en aan andere vormen van beschermd (beschut) wonen die elke regiogemeente zelf opzet voor haar inwoners.

8. TOT SLOT

Jaarlijks proces om richting te geven en bij te sturen.

Deze integrale en richtinggevende Beleidsnota Sociaal Domein is opgesteld voor een periode van vier jaar. In samenwerking met belanghebbende partijen monitoren en evalueren we de wijze waarop stappen gezet worden om de lange-termijn doelen te bereiken. De concrete uitwerking van dit beleidsplan zal vorm krijgen in plannen per jaar. Hierin is richtinggevend om elk jaar meer integrale sociaal domeinonderwerpen uit te werken en steeds minder op de afzonderlijke beleidsthema's.

Door het vaststellen van de begroting op 8 november 2018 is er geld beschikbaar om de activiteiten uit dit beleidsplan uit te gaan voeren

Postadres**Gemeente****Bloemendaal**

Postbus 201

2050 AE Overveen

(023) 522 55 55

gemeente@bloemendaal.nl

www.bloemendaal.nl

Bezoekadres**Bloemendaal**

Bloemendaalseweg 158

2051 GJ Overveen



Bloemendaal